

20

# RAPPORT D'ACTIVITÉ

19

**Corevih**  
Ile-de-France  
ouest 

Comité de coordination régionale  
de la lutte contre les IST et le VIH



# Rapport d'activité 2019



Comité de coordination régionale  
de la lutte contre les IST et le VIH



# REMERCIEMENTS

A l'ensemble du personnel du CoreVIH (TEC, coordinatrice et assistante) et des représentant.e.s des structures du territoire pour le contenu et l'élaboration du rapport et à tou.te.s celles et ceux qui ont apporté leur aide pour le recueil des données tant quantitatives que qualitatives.



## PREFACE

L'activité de la deuxième année de la mandature 2018-2019 du COREVIH Ile de France Ouest est relatée dans le présent rapport.

Les commissions internes du CoreVIH Ile-de-France Ouest ont poursuivi leurs travaux. Enquêtes, recensement et états de lieux ont été réalisés dans différents domaines. Nous citerons en particulier : l'enquête sur les difficultés d'accès à l'Allocation Adulte Handicapé pour les PVVIH, le recensement des actions d'information et de dépistage « hors les murs » menées sur le territoire, l'enquête sur les freins au dépistage et traitement VHC dans les CAARUD et CSAPA, et le recensement des besoins de prévention et de formation VIH/IST/santé sexuelle des professionnels du soin psychique.

Cette année fut aussi celle de la mise en place des commissions de l'InterCoreVIH francilien dans le cadre de la COM (Convention d'Objectifs et de Moyens) liant l'ARS (Agence Régionale de la Santé), l'AP-HP (Assistance Publique-Hôpitaux de Paris) et les 5 CoreVIH franciliens. Le CoreVIH IdF Ouest est en charge du pilotage de la commission concernant l'Organisation de la prise en charge des PVVIH. L'accompagnement de la mise en place du Centre de Coordination de Maladies Infectieuses 2CMI92Nord associant les hôpitaux Max Fourestier et Louis Mourier en est un exemple.

L'activité hospitalière est stable, l'augmentation de l'exhaustivité de la file active informatisée se poursuit (2019 : 91,8%).

Une analyse fine de la file active des personnes (environ 500) sous PrEP suivies dans les centres prescripteurs est à présent disponible.

La commission Recherche a, comme habituellement, réalisé des projets originaux portés par le CoreVIH IdF Ouest et l'InterCoreVIH francilien : DDWest (efficacité et tolérance des combinaisons ARV comprenant du dolutegravir et du darunavir boosté en pratique courante) et Coincide (Cartographie INfra-départementale des nouveaux diagnostiCs VIH en Ile-DE-France) en sont des exemples.

Sur le plan institutionnel, on note que le site internet du CoreVIH IdF Ouest semble avoir trouvé son public comme en témoigne le nombre de visites annuelles en constante augmentation depuis 2017, près de 16 000 dépliants/affiches ont été diffusés en 2019 aux structures du territoire, et l'accès aux formations des membres des structures facilités en particulier congrès et formations VIH/IST/santé sexuelle proposées par la SFLS (Société Française de Lutte contre le Sida) et le Crips.

Tout cela est rendu possible grâce au dynamisme de l'équipe permanente, TECs, assistante administrative et coordinatrice qui ont su travailler en harmonie par le biais de réunions d'équipe régulières. Nous les en remercions, et nous rappelons que c'est grâce à cette équipe que la tenue de la journée annuelle des actrices et des acteurs est rendue possible et est toujours très appréciée des participantes et des participants.

**Elisabeth Rouveix et Alix Greder-Belan**, présidente et vice-présidente du CoreVIH IdF Ouest

Pour les membres du Bureau du CoreVIH IdF Ouest





# SOMMAIRE

REMERCIEMENTS.....	3
PREFACE.....	5
SOMMAIRE .....	7
TERRITOIRE DE REFERENCE .....	11
MISSIONS.....	12
COMITE .....	13
Réunions.....	13
Missions .....	13
Composition .....	14
BUREAU.....	18
Réunions.....	18
Missions .....	18
Composition .....	19
COMMISSIONS DU COREVIH ILE-DE-FRANCE OUEST .....	20
Réunions.....	20
Composition .....	21
Commissions .....	22
Dépistage/Hors les murs.....	22
Education Thérapeutique du Patient.....	22
Prévention et santé sexuelle .....	22
Psychologie .....	23
Recherche .....	23
Sociale .....	24
COMMISSIONS ET GROUPES DE TRAVAIL DE L'INTERCOREVIH FRANCILIEN .....	25
Réunions.....	25
Schéma général de la COM II (2019-2022).....	27
EQUIPE PERMANENTE .....	28
Réunions.....	28
Composition .....	28
Coordinatrice .....	28
Assistante administrative .....	29
Techniciennes d'études cliniques.....	29
BUDGET .....	32
SURVEILLANCE MEDICO-EPIDEMIOLOGIQUE.....	34
File active hospitalière totale .....	34

Patients de la FAH 2018 non revus en 2019 .....	36
Décès en 2019 .....	38
File active informatisée (DomeVIH) .....	39
Inclusion file active informatisée (DomeVIH) .....	39
Patients non inclus dans la FA Domevih 2019 .....	41
Rapport d'activité DomeVIH .....	43
ETUDES .....	50
Synthèse .....	50
Etudes .....	51
Nouveaux patients .....	51
Devenir à un an .....	59
Surveillance AEV .....	64
Surveillance PrEP .....	68
Publications .....	71
Communications orales .....	71
Posters .....	72
RECHERCHE CLINIQUE .....	73
Etudes .....	73
Cohortes .....	74
Synthèse des études et cohortes .....	75
ENQUETES .....	76
Enquête VIH et demandes AAH (Allocation Adulte Handicapé) .....	76
Recensement des actions de dépistage VIH « hors les murs » .....	78
Enquête sur les freins au déploiement des TROD en CSAPA/CAARUD .....	83
Etat des lieux des besoins de prévention et de formation VIH/IST/santé sexuelle des professionnel.le.s du soin psychique .....	84
JOURNEE MONDIALE DE LUTTE CONTRE LE SIDA .....	86
Mise à disposition de documentation et de matériel de communication .....	86
Demandes documentation et matériel de communication .....	86
Actions d'information menées sur le territoire .....	88
Actions de dépistage menées sur le territoire .....	89
Participation de l'équipe permanente aux actions menées sur le territoire .....	90
JOURNEES/TEMPS D'INFORMATION ET D'ECHANGES .....	92
Réunion Post-CROI du CoreVIH IdF Ouest .....	92
Soirée/débat Post-CROI de l'InterCoreVIH francilien .....	93
Journée des actrices et des acteurs .....	94
Rencontre annuelle ETP .....	95

DOCUMENTATION.....	97
PRISE EN CHARGE AUX CONGRES/FORMATIONS .....	99
Prise en charge équipes des structures du territoire et/ou représentées dans le comité.....	99
Prise en charge de l'équipe permanente .....	100
COMMUNICATION .....	101
Bulletin d'information mensuel.....	101
Site internet .....	102



## TERRITOIRE DE REFERENCE

Les CoreVIH sont des instances territoriales, le plus souvent régionales, de démocratie sanitaire.

La région Ile-de-France compte 5 CoreVIH dont le CoreVIH Ile-de-France Ouest.

Selon l'arrêté du 23 octobre 2017<sup>1</sup>, le CoreVIH Ile-de-France Ouest a son siège fixé au CHU Ambroise Paré (AP-HP), 9 avenue Charles de Gaulle à Boulogne-Billancourt, et son territoire de référence est :

- dans Paris : 16ème arrondissement
- dans les Yvelines : tout le département
- dans les Hauts de Seine, les communes de : Asnières-sur-Seine, Bois-Colombes, Boulogne-Billancourt, Chaville, Colombes, Courbevoie, Garches, Gennevilliers, La Garenne-Colombes, Levallois-Perret, Marnes-la-Coquette, Nanterre, Neuilly-sur-Seine, Puteaux, Rueil-Malmaison, Saint-Cloud, Sèvres, Suresnes, Vaucresson, Ville-d'Avray, Villeneuve-la-Garenne.
- dans le Val d'Oise, les communes de : Argenteuil, Bezons, Cormeilles-en-Parisis et Sannois.

---

<sup>1</sup> <http://www.corevihouest.org/ckfinder/userfiles/files/Arrete%20sign%C3%A9%20.pdf>

## MISSIONS

Selon le décret ministériel du 28 avril 2017<sup>2</sup>, les missions des CoreVIH sont de :

- Coordonner dans son champ, et selon une approche de santé, les acteurs œuvrant dans les domaines du soin, de l'expertise clinique et thérapeutique, du dépistage, de la prévention et de l'éducation pour la santé, de la recherche clinique et épidémiologique, de la formation, de l'action sociale et médico-sociale, ainsi que des associations de malades ou d'usagers du système de santé ;
- Participer à l'amélioration de la qualité et de la sécurité de la prise en charge des patients dans les domaines du soin, de la prévention et des dépistages, ainsi qu'à l'évaluation de cette prise en charge et à l'harmonisation des pratiques, notamment pour la prise en compte des besoins spécifiques des personnes vivant avec le VIH ou exposées à un risque d'infection par ce virus ;
- Recueillir et analyser l'ensemble des données épidémiologiques ainsi que toutes les données régionales utiles à l'évaluation de la politique nationale en matière de lutte contre les IST et le VIH ;
- Concourir par son expertise à l'élaboration, la mise en œuvre et l'évaluation des politiques nationales et régionales de la lutte contre les IST et le VIH et dans le domaine de la santé sexuelle, ainsi que, sur demande du directeur général de l'agence régionale de santé au projet régional de santé ;
- Etablir et mettre en œuvre un rapport annuel d'activité.

---

<sup>2</sup>

[http://www.corevihouest.org/ckfinder/userfiles/files/D%C3%A9cret\\_28%20avril%202017\\_COREVIH%282%29%281%29.pdf](http://www.corevihouest.org/ckfinder/userfiles/files/D%C3%A9cret_28%20avril%202017_COREVIH%282%29%281%29.pdf)

# COMITE

## Réunions

Participation aux réunions plénières								
Date	Nb participant.e.s	Dont membres collège 1	Dont membres collège 2	Dont membres collège 3	Dont membres collège 4	Dont équipe permanente	Dont autres	
1	20 février	24	7	3	2	1	8	3
2	21 mai	24	5	4	1	3	10	1
3	20 novembre	19	7	2	1	0	7	2
<b>TOTAL 2019</b>		<b>66</b>	<b>19</b>	<b>9</b>	<b>3</b>	<b>4</b>	<b>25</b>	<b>6</b>
TOTAL 2018		110	32	26	9	16	19	9

Le comité se réunit en réunion plénière, à raison de 3 réunions minimum par an.

En 2019, le comité s'est réuni à 3 reprises. Parmi les thèmes abordés, mentionnons les présentations de : Convention d'Objectifs et de Moyens (COM) InterCoreVIH francilien/ARS IdF, stratégie VIH de l'ARS IdF pour atteindre les 3 fois 95 d'ici 2020, implantation et activité des CeGIDD et centres prescripteurs PrEP du territoire, association Afrique Avenir, étude TransVIH, les études hépatite A et DDWest portées par le CoreVIH IdF Ouest.

*Pour retrouver les comptes rendus des réunions plénières du CoreVIH IdF Ouest, consulter le site internet du CoreVIH IdF Ouest.*

## Missions

Le comité élit le Bureau, la/le président.e et la/le vice-président.e compris.es.

Il arrête le programme d'activité et coordonne sa réalisation sur proposition du Bureau.

Il valide les décisions des commissions et du Bureau.

Chaque comité établit son règlement intérieur<sup>3</sup> qui précise notamment :

- Les modalités d'élection du Bureau, de la/du président.e et de la/du vice-président.e ;

<sup>3</sup>

<http://www.corevihouest.org/ckfinder/userfiles/files/reglement%20interieur%20corevih%20idf%20ouest%20v%202018%20valide%20Bureau%2022%20mai%2018.pdf>

- Les missions de la/du président.e et de la/du vice-président.e ;
- Les modalités de délibération des membres du Bureau et des membres du comité ;
- Les modalités d'organisation et de fonctionnement du comité.

## Composition

Le comité est composé au maximum de 30 membres titulaires et de 60 suppléant.e.s représentant les 4 collèges suivants :

- Des représentants des établissements de santé, sociaux ou médico-sociaux pouvant être choisis parmi les professionnels de santé y exerçant (*collège 1*),
- Des représentants des professionnels de santé et de l'action sociale, de la prévention et de la promotion de la santé (*collège 2*),
- Des représentants des malades et des usagers du système de santé (*collège 3*),
- Des personnalités qualifiées (*collège 4*).

La composition nominative du Comité est fixée par un arrêté du directeur général de l'Agence Régionale de la Santé (ARS) de la région d'implantation du CoreVIH Ile-de-France Ouest, l'ARS Ile-de-France. Le mandat des membres titulaires des CoreVIH ainsi que de leurs suppléants est de 4 ans renouvelable.

Selon l'arrêté modificatif n°1 du 23 octobre 2018 de l'arrêté de nomination n°38 relatif à la nomination des membres du CoreVIH Ile-de-France Ouest du 19 février 2018, le CoreVIH Ile-de-France Ouest est composé comme suit.

### Collège 1 - Les représentants des établissements de santé, sociaux ou médico-sociaux suivants: (8 titulaires, 14 suppléant.e.s)

Nom	Prénom	Fonction	Structure
<b>BOFFO</b>	<b>Christel</b>	<b>Coordinatrice</b>	<b>Association OSIRIS</b>
LOUIS	Sylviane	Directrice	Association Osiris / ACT Horizons OSIRIS
MASSON	Hélène	Médecin	Association Osiris/CHI Poissy/Saint Germain en Laye
<b>CABARET</b>	<b>Jean-Marie</b>	<b>Cadre Paramédical</b>	<b>GHU AP-HP Université Paris Saclay</b>
SABOTIER-GRENON	Françoise	Directrice adjointe	GHU AP-HP Université Paris Saclay
BURRE-CASSOU	Dominique	Cadre socio-éducatif	GHU AP-HP Université Paris Saclay
<b>CAZENAVE</b>	<b>Benoit</b>	<b>Médecin</b>	<b>CHI Poissy / Saint- Germain -en- Laye</b>
WELKER	Yves	Médecin	CHI Poissy-Saint Germain-en-Laye
<b>ETCHEPARE</b>	<b>Christine</b>	<b>Conseillère médicale</b>	<b>Association ARCAT</b>
ROCABADO	Eliana	Assistante sociale	Association ARCAT
DJEDJE	Zouzoua	Président	Association KEHASSAKIDA
<b>FORCE</b>	<b>Gilles</b>	<b>Médecin</b>	<b>Institut Hospitalier Franco-Britannique</b>
de RAIGNIAC LICHA	Axelle	Médecin	Institut Hospitalier Franco-Britannique Levallois
<b>GREDER BELAN</b>	<b>Alix</b>	<b>Médecin</b>	<b>CHU André Mignot</b>



RAJGURU	Mandavi	Pédiatre	CH André Mignot
MARQUE-JUILLET	Stéphanie	Pharmacienne	CHU André Mignot
<b>MORTIER</b>	<b>Emmanuel</b>	<b>Médecin</b>	<b>CHU Louis Mourier</b>
SIMONOPLI	Anne-Marie	Médecin	<b>CHU Louis Mourier</b>
DUEZ	Cecile	Pharmacienne	<b>CHU Louis Mourier</b>
<b>de TRUCHIS</b>	<b>Pierre</b>	<b>Médecin</b>	<b>CHU Raymond Poincaré</b>
LANDOWSKI	Stéphanie	Médecin	CHU Raymond Poincaré
ABE	Emuri	Pharmacienne	CHU Raymond Poincaré

**Collège 2 - Les représentants des professionnels de santé et de l'action sociale de la prévention et de la promotion de la santé suivants (8 titulaires, 16 suppléant.e.s)**

Nom	Prénom	Fonction	Structure
<b>CABY</b>	<b>Fabienne</b>	<b>Médecin</b>	<b>CH Victor Dupouy</b>
LAURICHESSE	Jean-Jacques	Médecin	CH François Quesnay
MOURAO BALSA	Diana	Médecin coordinateur	Réseau 92 Nord
<b>CAPRON TROUILLARD</b>	<b>Emmanuelle</b>	<b>Infirmière</b>	<b>CHU Raymond Poincaré</b>
RAMAIN	Julie	Assistante sociale	CHU Raymond Poincaré
MIER	Dafné	Assistante sociale	Association ALTAIR SEA
<b>DANELUZZI</b>	<b>Vincent</b>	<b>Médecin</b>	<b>CH Max Fourestier</b>
DUBOIS	Séverine	Assistante Médico-Administrative	CH Max Fourestier
BOUMENDJEL-SMATI	Dalila	Médecin généraliste	CeGIDD Centre Municipal de Santé de Nanterre
<b>FIANCETTE</b>	<b>Amélie</b>	<b>Directrice</b>	<b>Association Ville Hôpital 78</b>
LUSIGNAN	Jean-Baptiste	Responsable Pôle Santé	Centre régionale d'information et de prévention du sida
MASSE	Virginie	Médecin infectiologue	CeGIDD Centre Municipal de Santé de Nanterre
<b>FREIRE MARESCA</b>	<b>Anaenza</b>	<b>Médecin</b>	<b>CHU Ambroise Paré</b>
GREFFE	Ségolène	Médecin	CHU Ambroise Paré
DAVIDO	Benjamin	Médecin	CHU Raymond Poincaré
<b>GRANSE</b>	<b>Laurence</b>	<b>Infirmière</b>	<b>CPEF Gennevilliers</b>
BLE	Yera	Conseillère conjugale et familiale	CPEF Gennevilliers
NIGON	Hanaé	Médecin	CeGIDD Hôpital Ambroise Paré

<b>ROUVEIX</b>	<b>Elisabeth</b>	<b>Professeure en Médecine</b>	<b>CeGIDD Hôpital Ambroise Paré</b>
DJEBBAR BEKKOUCHE	Radia	Médecin généraliste	CeGIDD Hôpital Ambroise Paré
COUDERT	Benoit	Médecin urgentiste	CeGIDD Centre Hospitalier Meulan Les Mureaux
<b>ZUCMAN</b>	<b>David</b>	<b>Médecin</b>	<b>RVH Val de Seine/Hôpital Foch Suresnes</b>
CHARPENTIER	Camille	Médecin généraliste	RVH Val de Seine / Maison de Santé pluriprofessionnelle
ONNIS	Laurence	Technicienne de laboratoire	Hôpital Foch

**Collège 3 - Les représentants des malades et des usagers du système de santé suivants (8 titulaires, 3 suppléant.e.s)**

<b>Nom</b>	<b>Prénom</b>	<b>Fonction</b>	<b>Structure</b>
<b>CRUZ</b>	<b>Jennifer</b>	<b>Coordinatrice</b>	<b>Association PASTT</b>
<b>DEPREAUX KRAVIEC</b>	<b>Lou</b>	<b>Secrétaire</b>	<b>Association Acceptess-T</b>
LERICHE	Diane	Formatrice	<b>Association Acceptess-T</b>
ESPANA	Eva	Directrice	<b>Association Acceptess-T</b>
<b>GAUL</b>	<b>Dagmar</b>	<b>Coordinatrice</b>	<b>Association AIDES</b>
TOTOUOM	Armand	Délégué de lieu de mobilisation	<b>Association AIDES</b>
<b>LUMENGO KAPAY</b>	<b>Marie-Fanny</b>	<b>Membre</b>	<b>Association Afrique Avenir</b>
<b>MBINACK</b>	<b>Samuelle</b>	<b>Bénévole</b>	<b>Association Marie Madeleine</b>
<b>PARDAEN</b>	<b>Véronique</b>	<b>Bénévole</b>	<b>Association AIDES</b>
<b>SOMMERLATTE</b>	<b>Eva</b>	<b>Directrice</b>	<b>Le Comité des Familles</b>
<b>TOKOLO</b>	<b>Marie-Hélène</b>	<b>Présidente</b>	<b>Association Marie Madeleine</b>

<b>Collège 4 - Les personnes qualifiées (6 titulaires, 7 suppléant.e.s)</b>			
<b>Nom</b>	<b>Prénom</b>	<b>Fonction</b>	<b>Structure</b>
<b>BAUTIAN</b>	<b>Fanny</b>	<b>Psychologue clinicienne</b>	<b>Association ACT Info-Soins/La Sauvegarde des Yvelines</b>
RABEMAMPIANINA	Isabelle	Psychiatre	CHU Ambroise Paré
<b>BONNET</b>	<b>Nicolas</b>	<b>Directeur</b>	<b>Réseau établissement de santé pour la prévention des addictions</b>
BORGNE	Anne	Médecin addictologue coordinatrice	CSAPA - Centre Victor Ségalen
<b>DE LAROCQUE-DELATOUR</b>	<b>Gonzague</b>	<b>Médecin addictologue sexologue</b>	<b>Centre Victor-Ségalen</b>
JANVRE	Caroline	Psychologue sexologue	CeGIDD Hôpital Ambroise Paré
<b>CARTON</b>	<b>Béatrice</b>	<b>Médecin généraliste</b>	<b>Unite Sanitaire Milieu Penitentiaire/CH de Versailles</b>
GARCIA	Kouka Esperanza	Présidente	Association PARI-T
LEGER	Laëtitia	Psychologue clinicienne	Maison d'arrêt des femmes de Versailles
<b>CRENN HEBERT</b>	<b>Catherine</b>	<b>Gynécologue</b>	<b>CHU Louis Mourier</b>
MANDELBROT	Laurent	Gynécologue	CHU Louis Mourier
<b>NOEL</b>	<b>Sabine</b>	<b>Psychologue clinicienne</b>	<b>CHU Ambroise Paré</b>
GHORAYEB	Alexia	Psychologue clinicienne	CH Victor Dupouy

# BUREAU

## Réunions

Participation aux réunions du Bureau									
	Date	Nb participant.e.s	Dont présidente	Dont vice-présidente	Dont représentants collège 1	Dont représentant.e.s collège 2	Dont représentantes collège 3	Dont représentantes collège 4	Dont invité.e
1	09-janv	8	1	1	2	1	1	1	1
2	13-févr	7	1	1	2	1	1	0	1
3	13-mars	8	1	1	1	1	2	1	1
4	03-avr	7	1	1	1	1	0	2	1
5	12-juin	7	1	1	2	1	0	1	1
6	02-oct	6	1	1	2	1	0	0	1
7	13-nov	9	1	1	2	1	0	1	3

En 2019, le Bureau s'est réuni à 7 reprises. Parmi les thématiques abordées, mentionnons : budget, prise en charge de la participation des structures du territoire et du comité aux formations/congrès, ordre du jour des plénières, journée des actrices et des acteurs, prise en charge médicale dans le Nord des Hauts-de-Seine, Convention d'Objectifs et de Moyens (COM) InterCoreVIH francilien/ARS IDF, équipe, journée mondiale de lutte contre le sida, rapport d'activité, dépliant de présentation.

*Pour retrouver les comptes rendus des réunions du Bureau du CoreVIH IdF Ouest, consulter le site internet du CoreVIH IdF Ouest.*

## Missions

Le Bureau est chargé de :

- élaborer le programme de travail du CoreVIH ;
- veiller à la mise en œuvre des décisions du comité ;
- définir les missions du comité, des commissions et de l'équipe permanente ;
- assurer la coordination entre les différentes instances composant le comité ;
- coordonner les représentations extérieures ;
- coordonner la réalisation du rapport d'activité ;
- arrêter l'ordre du jour des réunions plénières du comité ;
- veiller au respect du règlement intérieur ;
- veiller à la bonne gestion et répartition des moyens humains et matériels.

## Composition

Le Bureau est composé de deux représentant.e.s de chacun des 4 collèges, de la/du président.e et de la/du vice-président.e du comité. Les membres élu.e.s au Bureau ne peuvent pas être remplacé.e.s par leur suppléant dans ce cadre.

Pour le mandat 2018-2022, les membres du Bureau du CoreVIH Ile-de-France Ouest, élu.e.s lors de la réunion plénière du comité du 21 mars 2018 sont les suivant.e.s :

<b>Membres du Bureau</b>				
<b>COLLEGE</b>	<b>NOM</b>	<b>PRENOM</b>	<b>PROFESSION</b>	<b>STRUCTURE</b>
<b>Présidente</b>				
<b>Collège 2</b>	<b>ROUVEIX</b>	<b>Elisabeth</b>	Médecin/Professeure	CeGIDD CHU Ambroise-Paré, Boulogne
<b>Vice-Présidente</b>				
<b>Collège 1</b>	<b>GREDER-BELAN</b>	<b>Alix</b>	Médecin	CH André Mignot
<b>Membres du Bureau</b>				
<b>Collège 1</b>	<b>MORTIER</b>	<b>Emmanuel</b>	Médecin	Hôpital Louis-Mourier, Colombes
	<b>De TRUCHIS</b>	<b>Pierre</b>	Médecin	CHU Raymond Poincaré, Garches
<b>Collège 2</b>	<b>GRANSE</b>	<b>Laurence</b>	Infirmière	CPEF, Gennevilliers
	<b>ZUCMAN</b>	<b>David</b>	Médecin	RVH - Val de seine/Hôpital Foch
<b>Collège 3</b>	<b>GAUL</b>	<b>Dagmar</b>	Coordinatrice	Association AIDES, Territoire Nord-Ouest
	<b>TOKOLO</b>	<b>Marie-Hélène</b>	Présidente	Association MARIE MADELEINE, Versailles
<b>Collège 4</b>	<b>BAUTIAN</b>	<b>Fanny</b>	Psychologue clinicienne	Association Infos-Soins /La Sauvegarde des Yvelines, Versailles
	<b>NOEL</b>	<b>Sabine</b>	Psychologue clinicienne	CHU Ambroise-Paré, Boulogne

# COMMISSIONS DU COREVIH ILE-DE-FRANCE OUEST

## Réunions

Participation aux réunions des commissions									
Date	Commission	Nb participant.e.s	Dont élu.e.s	Dont équipe permanente	Dont hospitaliers	Dont CeGIDD	Dont asso /réseau	Dont CPEF/CAARUD/CSAPA	Dont autre
17-mars	Dépistage/Hors les murs	9	7	2	0	5	1	0	1
17-juin		6	3	2	1	1	1	0	1
17-mars	Prévention et santé sexuelle	10	6	1	2	3	1	3	0
17-juin		11	6	2	2	2	1	4	0
07-oct	Prévention et santé sexuelle Dépistage/Hors les murs	13	9	1	2	4	2	3	1
18-nov		9	5	2	1	3	0	3	0
25-janv	Psychologie	8	6	1	4	1	1	0	1
04-avr		7	4	1	3	0	2	0	1
20-juin		6	4	1	3	0	2	0	0
12-févr	Recherche	10	6	4	6	0	0	0	0
24-juin		11	6	4	6	1	0	0	0
14-oct		8	4	4	3	1	0	0	0
06-févr	Sociale	9	3	2	1	0	5	0	1
27-mars		4	2	1	1	0	2	0	0
05-juin		3	2	1	1	0	1	0	0
09-oct		7	2	1	2	0	1	0	3
<b>TOTAL 2019*</b>		<b>131</b>	<b>75</b>	<b>30</b>	<b>38</b>	<b>21</b>	<b>20</b>	<b>13</b>	<b>9</b>
TOTAL 2018**		149	87	21	51	18	40	6	7

\* 16 réunions

\*\* 14 réunions

A la suite de la réunion plénière du 5 juin 2018, le CoreVIH Ile-de-France Ouest compte 7 commissions pour le mandat 2018-2022 : Dépistage/Hors les murs, Education Thérapeutique du Patient, Prévention et santé sexuelle, Psychologie, Recherche et Sociale.

A la suite de la réunion plénière du 5 juin 2018, le CoreVIH Ile-de-France Ouest compte 7 commissions pour le mandat 2018-2022 : Dépistage/Hors les murs, Education Thérapeutique du Patient, Prévention et santé sexuelle, Psychologie, Recherche et Sociale.

Les commissions se réunissent à une fréquence moyenne de 2 ou 3 mois. Les réunions des commissions ont vocation à faire un point sur l'état d'avancement des actions en cours menées par la commission.

*Pour retrouver les comptes rendus des réunions des commissions du CoreVIH IdF Ouest, consulter le site internet du CoreVIH IdF Ouest.*

## Composition

Les commissions font intervenir des personnes ayant un lien direct ou indirect avec le thème de travail. Ces personnes sont des membres ou des actrices/teurs du territoire du CoreVIH Ile-de-France Ouest. Un membre du CoreVIH Ile-de-France Ouest peut intervenir dans plusieurs commissions. Des représentant.e.s d'instances ou d'autres personnalités peuvent être invité.e.s à participer aux réunions des commissions, ainsi qu'à l'élaboration de projets, ou encore à répondre à des questions des membres.

A la mise en place de chaque commission, un appel à candidatures est lancé auprès des membres du comité et des actrices/teurs du territoire pour le co.pilotage de la commission. La désignation de la/du ou des pilotes/copilotes revient au Bureau.

En collaboration et avec le soutien de l'équipe salariée et des membres de la commission, la/le/les pilotes/copilotes (2 voire 3) :

- Anime.nt les réunions de la commission ;
- Fixe.nt les dates et l'ordre du jour des réunions en accord avec les membres de la commission et veille.nt au bon déroulement de l'organisation logistique confiée à l'équipe permanente ;
- Priorise.nt les éventuelles propositions faites en réunion et défini.ssen.t avec les membres de la commission un plan d'action consensuel et un calendrier de travail au moins annuel ;
- Elabore.nt un budget annuel prévisionnel adapté aux actions ;
- Assure.nt le suivi de l'avancement des actions de la commission entre chaque réunion ;
- S'assure.nt en début de réunion qu'un compte-rendu de la réunion sera réalisé (soit par lui-même, soit par la désignation d'un secrétaire de séance) et le valide.nt avant diffusion ;
- Présente.nt (ou fait/font présenter par un membre de la commission) l'état d'avancement des actions de la commission lors des réunions plénières du CoreVIH Ile-de-France Ouest ;

## Commissions

### *Dépistage/Hors les murs*

L'objectif principal de la commission Dépistage/Hors les murs est de favoriser la coordination des actrices/teurs menant des actions de prévention et/ou de dépistage du VIH/hépatites virales/IST « hors les murs » et de contribuer à l'amélioration de la prise en charge du VIH, des hépatites virales et des autres IST dans les domaines de la prévention et du dépistage.

Les actions réalisées par la commission en 2019 sont :

- Recensement des actions d'information et de dépistage « hors les murs » menées sur le territoire (*pour plus d'information, consulter le chapitre Enquête*) ;
- Etat des lieux des freins au dépistage et traitement VHC dans les CAARUD et CSAPA ;
- Rencontres avec les responsables des SIAO (Services Intégrés d'Accueil et d'Intégration) du territoire ;
- Mise en lien des lieux d'hébergement et des CeGIDD/CPEF/antennes du Planning familial du territoire.

A compter du mois de septembre 2019, la commission Dépistage/Hors les murs a fusionné avec la commission Prévention et santé sexuelle.

### *Education Thérapeutique du Patient*

L'objectif principal de la commission Education Thérapeutique du Patient est de favoriser la coordination ville-hôpital dans la prise en charge du VIH.

L'action réalisée par la commission en 2019 est une rencontre annuelle des actrices/teurs ETP du territoire (*pour plus d'informations, consulter le chapitre Journées/temps d'information et d'échanges*).

La commission est pilotée par :

**Emmanuelle Capron**, infirmière, hôpital Raymond Poincaré.

### *Prévention et santé sexuelle*

L'objectif principal de la commission Prévention et santé sexuelle est de favoriser la coordination entre les différent.e.s actrices/teurs du territoire intervenant dans le champs de la santé sexuelle et plus particulièrement celles et ceux des CeGIDD, CPEF, CAARUD, CSPAPA.

Les actions réalisées en 2019 par la commission et se poursuivant en 2020 sont :

- Organisation d'une soirée/demi-journée d'échanges entre les différent.e.s professionnel.le.s des CPEF/CeGIDD/CSAPA/CAARUD du territoire ;
- Réalisation d'un livret consacré à l'identification d'un parcours « santé sexuelle » sur le territoire.

La commission est copilotée par :

- **Vincent Daneluzzi**, infectiologue et sexologue, hôpital Max Fourestier



- **Gonzague de Larocque**, addictologue et sexologue, CSAPA Victor Segalen

## *Psychologie*

Les objectifs principaux de la commission Psychologie sont

- Participer à l'amélioration de la prise en charge psychologique et/ou psychiatrique des personnes vivant avec le VIH sur le territoire ;
- Contribuer à l'amélioration de la prise en charge du VIH, des autres IST et de la santé sexuelle dans les domaines de la prévention des personnes présentant des difficultés psychiques et/ou psychiatriques sur le territoire ;
- Favoriser la coordination des actrices/teurs du territoire accompagnant les PvVIH ou les personnes à haut risque de contracter le VIH présentant des difficultés psychiques/psychiatriques.

Les actions réalisées en 2019 par la commission sont :

- Actualisation en continu et diffusion de l'annuaire des ressources psy du territoire et ses alentours destinées aux PvVIH ;
- Etat des lieux des actions d'information/prévention/santé sexuelle menées au sein des structures accompagnant les personnes présentant des difficultés psychiques/psychiatriques (CMP, cliniques psychiatriques privées, CATTP, services psychiatriques, etc.) (*pour plus d'informations, consulter le chapitre Enquêtes*) ;
- Moments d'échanges (séances d'analyse clinique de pratiques professionnelles, session de communication autour des enjeux et répercussions psychiques du VIH) entre les différent.e.s actrices/teurs du territoire accompagnant des PvVIH et des personnes à haut risque de contacter le VIH présentant des difficultés psychiques et/ou psychiatriques.

La commission est copilotée par :

**Alexia Ghorayeb**, psychologue clinicienne, hôpital Victor Dupouy

**Sabine Noël**, psychologue clinicienne, hôpital Ambroise Paré

## *Recherche*

Les objectifs principaux de la commission Recherche sont :

- Favoriser l'amélioration et la valorisation du recueil et de l'analyse des données médico-épidémiologiques auprès des établissements de santé du territoire ;
- Participer à l'amélioration de la sécurité, de la qualité et de l'évaluation de la prise en charge des patients et à l'harmonisation des pratiques dans les domaines du soin, de la prévention et des dépistages.

Les actions réalisées en 2019 par la commission sont :

- Réunions et/ou documents d'information rendant compte des avancées scientifiques dans le champ du VIH et des IST dans les domaines de la prévention, du dépistage et du traitement (*pour plus d'informations, consulter le chapitre Journée/temps d'échanges*)
- Etudes sur proposition des membres du comité, des commissions et des actrices/teurs du territoire (*pour plus d'informations, consulter le chapitre Etudes*)

- Réunions et/ou documents d'information rendant compte des études réalisées dans le cadre du CoreVIH Ile-de-France Ouest (*pour plus d'informations, consulter le chapitre Publications et Journée/temps d'information et d'échanges.*

La commission est copilotée par :

**Fabienne Caby**, médecin, hôpital Victor Dupouy

**Juliette Gerbe**, technicienne d'études cliniques, CoreVIH Ile-de-France Ouest

**Pierre de Truchis**, médecin, hôpital Raymond Poincaré

### *Sociale*

Les objectifs principaux de la commission Sociale sont :

- Participer à l'amélioration de la qualité de la prise en charge sociale et médico-sociale des PvVIH sur le territoire ;
- Favoriser l'amélioration de la coordination entre les différent.e.s actrices/teurs de la prise en charge médicale, sociale et médico-sociale des PvVIH du territoire.

Les actions réalisées par la commission en 2019 sont :

- Enquête auprès des actrices/teurs de la prise en charge sociale et médico-sociale des PvVIH du territoire sur les expériences auprès des MDPH (Maisons Départementales des Personnes Handicapées) du territoire (*pour plus d'informations, consulter le chapitre Enquêtes*);
- Note d'information à destination des actrices/teurs de la prise en charge sociale et médico-sociale des PvVIH du territoire rappelant l'importance de renseigner la partie « projet de vie » pour toute demande auprès des MDPH ;
- Rencontres avec les responsables des SIAO (Services Intégrés d'Accueil et d'Intégration) et certains lieux de domiciliation, d'accueil et/ou d'hébergement du territoire.

La commission est copilotée par :

**Julie Romain**, assistante sociale, hôpital Raymond Poincaré

**Marie-Hélène Tokolo**, association Marie-Madeleine

# COMMISSIONS ET GROUPES DE TRAVAIL DE L'INTERCOREVIH FRANCILIEN

## Réunions

<b>Participation aux réunions organisées dans le cadre de l'InterCoreVIH francilien</b>			
<b>Date</b>	<b>Intitulé</b>	<b>Nbr participant.e.s</b>	<b>Dont représentant.e.s du CoreVIH IdF Ouest</b>
<b>15-jan</b>	<b>ARS/InterCoreVIH francilien</b>	<b>15</b>	<b>2</b>
<b>7-fev</b>		<b>13</b>	<b>3</b>
<b>2-juil</b>		<b>13</b>	<b>2</b>
<b>3-juil</b>		<b>7</b>	<b>1</b>
<b>18-oct</b>		<b>12</b>	<b>2</b>
<b>11-dec</b>		<b>13</b>	<b>3</b>
<b>23-mai</b>	<b>Epidémiologie</b>	<b>23</b>	<b>5</b>
<b>11-sept</b>		<b>16</b>	<b>3</b>
<b>6-mai</b>	<b>IST/santé sexuelle</b>	<b>18</b>	<b>3</b>
<b>4-avr</b>	<b>IST/santé sexuelle : JEEC</b>	<b>ND</b>	<b>2</b>
<b>13-juin</b>		<b>11</b>	<b>1</b>
<b>12-juil</b>	<b>IST/santé sexuelle : chem'sex</b>	<b>20</b>	<b>2</b>
<b>01-oct</b>		<b>12</b>	<b>2</b>
<b>20-mai</b>	<b>Outils de protection</b>	<b>16</b>	<b>1</b>
<b>30-aout</b>	<b>Outils de protection : PrEP</b>	<b>39</b>	<b>2</b>
<b>29-oct</b>		<b>36</b>	<b>2</b>
<b>02-sept</b>	<b>Outils de protection : TPE</b>	<b>23</b>	<b>2</b>
<b>30-oct</b>		<b>20</b>	<b>1</b>
<b>10-avr</b>	<b>Dépistage</b>	<b>ND</b>	<b>ND</b>
<b>24-avr</b>		<b>ND</b>	<b>ND</b>
<b>29-mai</b>		<b>ND</b>	<b>ND</b>
<b>14-mai</b>	<b>Organisation de la PEC</b>	<b>16</b>	<b>5</b>
<b>01-oct</b>		<b>12</b>	<b>5</b>
<b>3-dec</b>		<b>10</b>	<b>4</b>

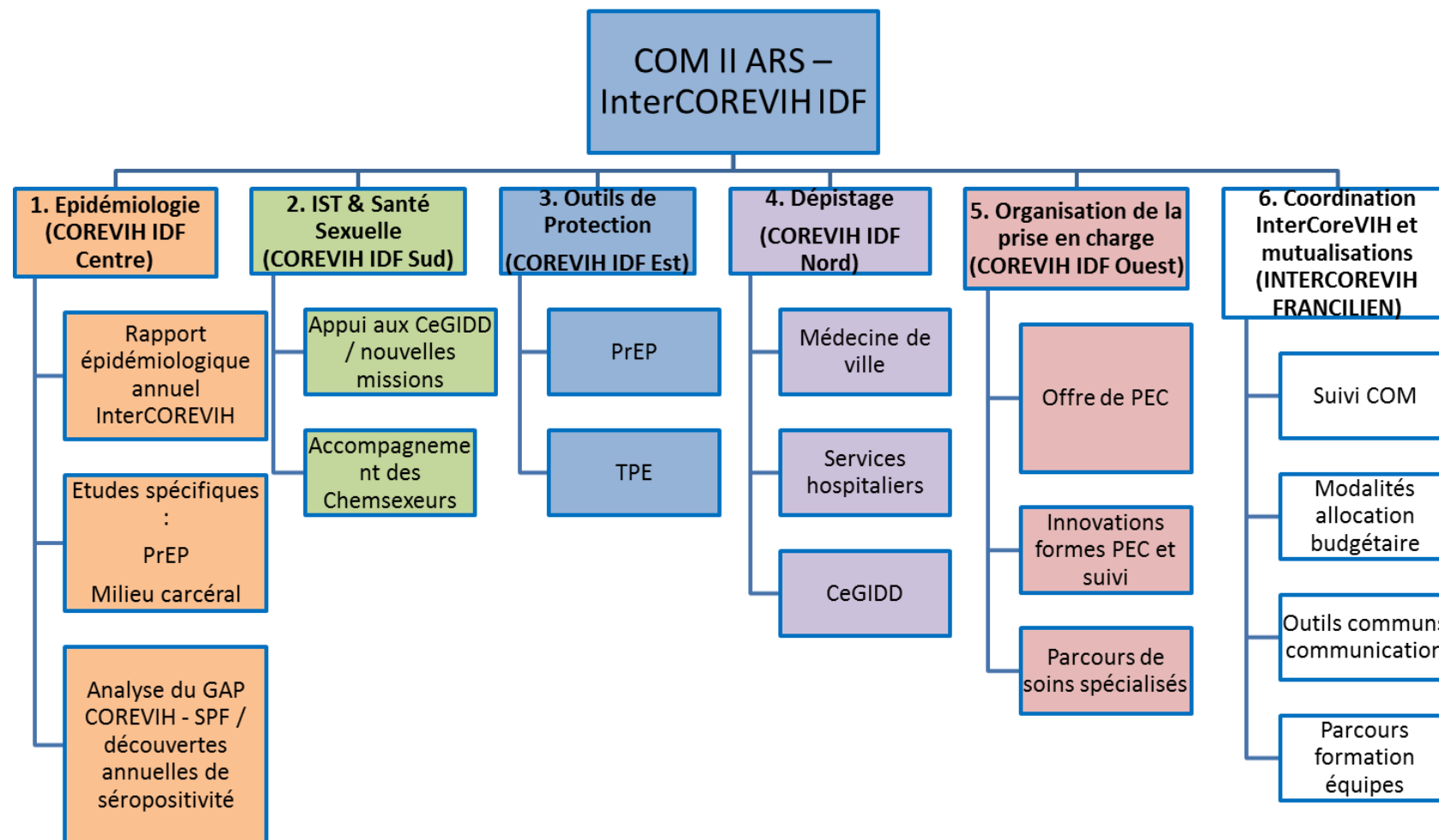
Les commissions et groupes de travail de l'InterCoreVIH francilien ont été mis en place dans le cadre de la COM (Convention d'Objectifs et de Moyens) II (2019-2022) liant l'ARS (Agence Régionale de la Santé) Ile-de-France et les 5 CoreVIH franciliens. L'objectif de la COM est de définir une action mutuelle des CoreVIH franciliens de nature à optimiser l'atteinte des objectifs de santé publique contenus dans le PRS (Projet Régional de Santé).

Les thèmes de travail des commissions et groupes de travail de l'InterCoreVIH francilien ont été identifiés au vu des échanges entre les représentant.e.s de l'ARS Ile-de-France et des CoreVIH franciliens, et en accord avec le PRS et la stratégie régionale VIH. Chaque thème est piloté par un CoreVIH francilien et la mise en œuvre est assurée par les équipes salariées et les membres des 5 CoreVIH franciliens. Les commissions et groupes de travail de l'InterCoreVIH francilien se réunissent chacun à une fréquence moyenne de 2 à 3 mois pour discuter de l'avancement des actions menées.

Les CoreVIH franciliens et l'ARS IdF se réunissent également à une fréquence régulière pour discuter de l'avancement de la COM.

*Pour retrouver les comptes rendus des réunions des commissions et des groupes de travail de l'InterCoreVIH francilien, consulter le site internet du CoreVIH IdF Ouest.*

## Schéma général de la COM II (2019-2022)



# EQUIPE PERMANENTE

## Réunions

Participation aux réunions d'équipe				
N°	Date	Type réunions	Nb participant.e.s	Dont hors équipe
1	18-févr	Physique	10	0
2	04-mars	Téléphonique	9	1
3	01-avr	Téléphonique	10	0
4	13-mai	Physique	11	1
5	17-juin	Téléphonique	10	0
6	23-sept	Physique	10	0
7	21-oct	Téléphonique	10	0
8	9-dec	Téléphonique	10	1

L'équipe se réunit une fois par mois, à raison d'une fois par trimestre en présentiel. Parmi les sujets abordés, notons : le rapport d'activité papier et informatisé, les réunions du Bureau, la participation aux congrès, le suivi des études et des actions menées par les commissions du CoreVIH IdF Ouest et de l'InterCoreVIH francilien, le fonctionnement de l'équipe, les réunions des commissions du CoreVIH IdF Ouest et de l'InterCoreVIH francilien.

## Composition

L'équipe permanente compte 10 collaboratrices dont une coordinatrice, une assistante administrative et 8 techniciennes d'études cliniques (TEC) dont une faisant fonction de gestionnaire de base de données. Cette équipe est rattachée administrativement au GHU (Groupe Hospitalier Universitaire AP-HP (Assistance Publique-Hôpitaux de Paris) Université Paris-Saclay, et plus particulièrement l'hôpital Ambroise Paré.

### *Coordinatrice*

#### Mission

Participer à la réalisation des missions du CoreVIH Ile-de-France Ouest dans ses composantes administratives, financières, humaines et organisationnelles.

#### Activités

- Coordination de l'élaboration, de la mise en œuvre, du suivi de la planification et de l'évaluation des actions du CoreVIH IdF Ouest
- Animation des différentes instances (comité, Bureau, commissions) et actrices/teurs du territoire du CoreVIH IdF Ouest

- Supervision du fonctionnement administratif et financier du CoreVIH IdF Ouest
- Animation, encadrement et recrutement de l'équipe permanente du CoreVIH IdF Ouest
- Représentation du CoreVIH IdF Ouest dans les manifestations régionales et nationales
- Pilotage de la communication interne et externe du CoreVIH IdF Ouest
- Développement du réseau de partenaires du CoreVIH IdF Ouest
- Garante du bon fonctionnement de la démocratie sanitaire au sein du CoreVIH IdF Ouest

### *Assistante administrative*

#### Missions

Soutien la/le coordinatrice/teur du CoreVIH IdF Ouest dans :

- la gestion administrative, financière et des ressources humaines du CoreVIH IdF Ouest ;
- l'organisation matérielle et logistique des réunions du CoreVIH IdF Ouest et des prises en charge par le CoreVIH IdF Ouest pour la participation aux congrès/séminaires (etc.) des membres de l'équipe permanente, comité, actrices/teurs du territoire du CoreVIH IdF Ouest ;
- l'élaboration, la mise en œuvre, le suivi et l'évaluation des actions du CoreVIH IdF Ouest ;
- la diffusion en interne et en externe des informations du CoreVIH IdF Ouest ;
- le développement du réseau de partenariats du CoreVIH IdF Ouest.

#### Activités

- Prise de contact avec les prestataires
- Enregistrement et lancement des demandes d'achat, transmission devis et facture à l'Economat en lien avec le service Facturier, analyse de la synthèse de la situation financière mensuelle transmise par la direction des finances de l'hôpital siège, réalisation des documents de suivi budgétaire
- Recensement, commande en interne et en externe et suivi des demandes de fournitures de bureau et informatiques de l'équipe permanente
- Accompagnement des membres de l'équipe dans la préparation, le suivi et le remboursement des frais de missions de l'équipe permanente
- Suivi de la circulation des parapheurs
- Réalisation de formulaire d'inscription et compilation des inscriptions/candidatures aux réunions et prises en charge
- Mise en page et impression des supports et des comptes rendus de réunion
- Réservation et mise en place de la salle de réunion
- Gestion des inscriptions, réservations (transport et hébergement) pour les prises en charge financières
- Envoi par voie postale et électronique des informations du CoreVIH IdF Ouest
- Réponse aux demandes d'information internes et externes
- Mise à jour en continue du fichier contacts du CoreVIH IdF Ouest

### *Techniciennes d'études cliniques*

#### Missions

- Apporter un appui et une expertise méthodologique dans l'amélioration de la prise en charge globale des patients vivants avec le VIH (PVVIH) par le recueil, la saisie, l'analyse médico-

épidémiologique des données, la mise en œuvre et la coordination des études cliniques, au sein des établissements de santé situés sur le territoire du CoreVIH.

- Relayer les missions du CoreVIH auprès des établissements de santé du territoire

#### Activités

- Recueil des données épidémiologiques ;
- Saisie des données dans la base Nationale INSERM DOMEVIH ;
- Transmission des données aux instances référentes ;
- Participation aux études dont la demande émane du CoreVIH Ile-de-France Ouest (CoreVIH Ile-de-France Ouest, InterCoreVIH francilien, SFLS)
- Participation aux réunions d'équipe et aux formations proposées ;
- Aide à la diffusion des informations, de la documentation et des actions produites par le CoreVIH Ile-de-France Ouest ;
- Participation aux réunions plénières du CoreVIH Ile-de-France Ouest ;
- Contribution aux autorisations temporaires d'utilisation, déclarations de pharmacovigilances et déclarations obligatoires de VIH et de sida ;
- Participation aux staffs du service dans lequel évolue la/le TEC dans l'établissement hospitalier d'accueil.

Sur la base du volontariat, le/la TEC est amené.e à participer aux commissions du CoreVIH Ile-de-France Ouest, aux commissions de l'InterCoreVIH francilien et/ou à des réunions spécifiques en lien avec sa fonction.

Sous réserve de ne pas compromettre les activités précédemment énumérées et d'informer la coordinatrice/teur de toute participation à une nouvelle étude et/ou cohorte, la/le TEC peut être amené.e à participer à l'organisation logistique de la recherche clinique VIH/sida et coïnfections et au suivi des études VIH/sida et coïnfections (essais thérapeutiques, suivi de cohorte et travaux scientifiques, réunions ANRS/INSERM,...) à l'exception des protocoles promus par l'industrie pharmaceutique.

La TEC/data-manager est également en charge de :

- Contrôle qualité et analyse des données de la base régionale INSERM DOMEVIH ;
- Formation à la base Nationale INSERM DOMEVIH des TEC du CoreVIH Ile-de-France Ouest ;
- Transmission et compilation des données d'activité hospitalière en vue du rapport d'activité du CoreVIH Ile-de-France Ouest.

Les TEC sont mises à disposition d'un ou plusieurs établissements hospitaliers du territoire selon un découpage arrêté par le Bureau du CoreVIH Ile-de-France Ouest en fonction de la file active de patients infectés par le VIH. Une convention entre l'hôpital siège du CoreVIH IDF Ouest, l'hôpital Ambroise Paré et la direction de l'établissement hospitalier d'accueil est établie pour chaque mise à disposition.



<b>Répartition géographique de l'équipe permanente</b>		
<b>Nom</b>	<b>Prénom</b>	<b>Lieux d'affectation</b>
<b>Coordinatrice</b>		
<b>LEPINAY</b>	<b>Hélène</b>	Hôpital Ambroise Paré
<b>Assistante-Administrative</b>		
<b>PETRO</b>	<b>Magaly</b>	Hôpital Ambroise Paré
<b>Technicienne d'Études clinique (TEC) / Data manager</b>		
<b>GERBE</b>	<b>Juliette</b>	Hôpital Victor Dupouy
<b>Technicienne d'Études clinique (TEC)</b>		
<b>BORNAREL</b>	<b>Dominique</b>	Hôpital André Mignot
<b>BOUTERIA</b>	<b>Ghania</b>	Hôpital Max Fourestier
		Hôpital Louis Mourier
		IH Franco-Britannique
<b>CHENAKEB</b>	<b>Soumia</b>	Hôpital Ambroise Paré
<b>FADLI</b>	<b>Amina</b>	Hôpital Foch
<b>MARCOU</b>	<b>Morgane</b>	Hôpital Raymond Poincaré
		Hôpital de Meulan-les-Mureaux
<b>MONTOYA</b>	<b>Bénédicte</b>	Hôpital de Saint Germain-en-Laye
		Hôpital François Quesnay
		Hôpital de Poissy
<b>ZENG</b>	<b>Aï-Feng</b>	Hôpital Louis Mourier

## BUDGET

Depuis 2012, les ressources des CoreVIH sont allouées par les Agences Régionales de Santé (ARS) via le Fond d'Intervention Régionale (FIR). Pour l'Ile-de-France, ces ressources s'élèvent à 4 615 323 euros.

Depuis 2016, la répartition de ces ressources entre les 5 CoreVIH franciliens est définie par rapport à la file active renseignée N-1, la superficie et le nombre d'établissements participant au recueil épidémiologique.

Pour l'année 2019, la dotation annuelle du CoreVIH Ile-de-France Ouest s'élève à **586 623 euros**.

Les finances du CoreVIH Ile-de-France Ouest sont gérées par la direction financière du GHU AP-HP Université Paris Saclay. L'état du budget est mis à jour régulièrement et est soumis au Bureau à chacune de ses réunions.

<b>DOTATION 2019</b>	<b>586 623 €</b>
<b>DEPENSES 2019</b>	
<b>CHARGES DU PERSONNEL</b>	<b>490 000 €</b>
<b>DEPENSES DE FONCTIONNEMENT</b>	<b>54 259 €</b>
<b>FRAIS DE STRUCTURE</b>	<b>Donnée manquante</b>
<b>TOTAL</b>	<b>544 259 €</b>

<b>Répartition budget de fonctionnement</b>	
<b>COMMISSIONS DU COREVIH IDF OUEST</b>	<b>DEPENSES 2019</b>
DEPISTAGE / HORS LES MURS	1 395 €
EDUCATION THERAPEUTIQUE DU PATIENT	528 €
PREVENTION ET SANTE SEXUELLE	2 590 €
PSYCHOLOGIE ET PSYCHIATRIE	1 222 €
RECHERCHE	233 €
SOCIALE	2 419 €
<b>Total dépenses commissions Corevih IDF Ouest</b>	<b>8 387 €</b>
<b>COMMISSIONS INTERCOREVIH IDF</b>	<b>DEPENSES 2019</b>
Toutes actions confondues	0 €
<b>Total dépenses commissions InterCorevih IDF</b>	<b>0 €</b>
<b>ACTIONS DU COREVIH IDF OUEST</b>	<b>DEPENSES 2019</b>
FORMATION Equipe permanente	5 738 €
FORMATION Comité + actrices/teurs territoire	16 162 €
COMMUNICATION INSTITUTIONNELLE	2 640 €
FRAIS REUNIONS	1 831 €
JOURNEE MONDIALE DE LUTTE CONTRE LE SIDA	7 532 €
JOURNEE DES ACTRICES ET DES ACTEURS	10 020 €
<b>Total dépenses Actions</b>	<b>43 923 €</b>
<b>AUTRES CHARGES</b>	<b>DEPENSES 2019</b>
CHARGES A CARACTERE HOTELIER ET AUTRES	515 €
DOTATION AMORTISSEMENT (meublier et informatique, frais de stationnement...)	246 €
FONCTIONNEMENT (fourniture de bureau, informatique, affranchissement,...)	1 188 €
<b>Total dépenses Autres</b>	<b>1 949 €</b>
<b>Total dépenses fonctionnement</b>	<b>54 259 €</b>

# SURVEILLANCE MEDICO-EPIDEMIOLOGIQUE

## File active hospitalière totale

La file active hospitalière (FAH) totale concerne l'ensemble des patient.e.s ayant eu au moins un contact avec le service référent au cours de l'année quel que soit le type de recours.

La file active hospitalière (FAH) est issue des fichiers de données utilisés localement pour l'identification et le suivi des patient.e.s.

	FAH de 2010 à 2019	2010	2011	2012	2013	2014	2015	2016	2017	2018	2019	Evolution 2018 à 2019
78	<b>CH André Mignot, Le Chesnay</b>	540	562	560	579	600	637	654	638	654	<b>681</b>	<b>+4,1%</b>
	<b>CHI François Quesnay, Mantes la Jolie</b>	306	305	314	334	340	342	347	347	344	<b>353</b>	<b>+2%</b>
	<b>CH de Meulan-les-Mureaux, Meulan</b>	132	140	142	140	140	140	121	124	125	<b>134</b>	<b>+7,2%</b>
	<b>CHI Poissy /St Germain-en-Laye</b>	493	514	519	534	558	588	583	594	603	<b>595</b>	<b>-1,3%</b>
92	<b>CHU Louis Mourier, Colombes/ CH Max Fourestier/ 2CMI92Nord, Nanterre</b>	1 186	1 177	1 196	1 247	1 241	1 281	1 312	1 335	1 340	<b>1 331</b>	<b>-0,7%</b>
	<b>GHU Paris Ile-de-France Ouest</b>	1 073	1 110	1 152	1 235	1 254	1 269	1 268	1 231	1 220	<b>1 244</b>	<b>+2%</b>
	<b>CMC Foch, Suresnes</b>	555	581	610	630	641	654	674	707	711	<b>700</b>	<b>-1,5%</b>
	<b>IH Franco-Britannique, Levallois-Perret</b>	HT*	HT*	HT*	HT*	HT*	HT*	HT*	275	285	<b>273</b>	<b>-4,2%</b>
95	<b>CH Victor Dupouy, Argenteuil</b>	577	578	610	582	612	621	636	654	656	<b>664</b>	<b>+1%</b>
	<b>Total</b>	<b>4 862</b>	<b>4 967</b>	<b>5 103</b>	<b>5 281</b>	<b>5 386</b>	<b>5 532</b>	<b>5 595</b>	<b>5 905</b>	<b>5 938</b>	<b>5 975</b>	<b>+0,6%</b>

\* Hors territoire

<b>FA de 2010 à 2019</b>	<b>2010</b>	<b>2011</b>	<b>2012</b>	<b>2013</b>	<b>2014</b>	<b>2015</b>	<b>2016</b>	<b>2017</b>	<b>2018</b>	<b>2019</b>	<b>Evolution 2018 à 2019</b>
<b>Hôpital de Poissy</b>	96	96	92	93	101	96	89	90	95	<b>90</b>	<b>-6%</b>
<b>Hôpital de Saint Germain-en-Laye</b>	397	418	427	441	459	492	494	504	508	<b>505</b>	<b>-0,6%</b>
<b>CHU Ambroise Paré, Boulogne</b>	586	596	632	705	709	717	786	745	730	<b>750</b>	<b>+2,74</b>
<b>CHU Raymond Poincaré, Garches</b>	487	514	520	530	545	552	482	486	490	<b>494</b>	<b>+0,8%</b>
<b>CHU Louis Mourier, Colombes</b>	1 029	1 018	1 029	1 080	1 060	1 087	1 111	1 114	1 058°	<b>1 037*</b>	<b>-2%</b>
<b>CH Max Fourestier, Nanterre</b>	157	159	167	167	181	194	201	221	282	<b>294</b>	<b>+4,3%</b>

\* dont 160 patient.e.s suivi.e.s en hôpital de jour (HdJ) à l'hôpital de Nanterre

° dont 162 patient.e.s suivi.e.s en hôpital de jour (HdJ) à l'hôpital de Nanterre

Patients de la FAH 2018 non revus en 2019

Etablissement hospitalier		Total de patients de la FA 2018 non revus en 2019	% de la FA 2018 de patients non revus en 2019	Patients pris en charge dans un établissement d'un autre CoreVIH en 2019 ou en ville	Patients décédés en 2018	Patients non présentés en 2019 pour lesquels nous avons des informations	Patients non présentés en 2019 et pour lesquels nous n'avons aucune information	% FA 2018 de patients non revus en 2019 pour lesquels nous n'avons aucune information
78	CH André Mignot, Le Chesnay	54	7,9%	4	2	28	20	2,9%
	CH François-Quesnay, Mantes la Jolie	28	8%	9	4	2	13	3,7%
	CH de Meulan-les-Mureaux, Meulan	14	11,2%	2	2	2	9	7,2%
	CHI Poissy/St-Germain-en-Laye	66	11%	17	3	7	36	6%
92	CHU Louis Mourier, Colombes/ CH Max Fourestier/ 2CMI92Nord, Nanterre	105	7,8%	45	9	38	10	0,8%
	GHU Paris Ile-de-France Ouest	109	8,8%	47	8	14	38	3,1%
	CMC Foch, Suresnes	56	7,9%	25	17	9	5	0,7%
	IH Franco-Britannique, Levallois-Perret	28	9,8%	10	3	1	14	4,9%
95	CH Victor Dupouy, Argenteuil	39	5,9%	17	11	2	9	1,4%
<b>Total 2019</b>		<b>499</b>	<b>8,4%</b>	<b>176</b>	<b>59</b>	<b>103</b>	<b>154</b>	<b>2,6%</b>
<b>Total 2018</b>		<b>585</b>	<b>9,9%</b>	<b>258</b>	<b>46</b>	<b>146</b>	<b>183</b>	<b>3,1%</b>
<b>Total 2017</b>		<b>533</b>	<b>9,5%</b>	<b>227</b>	<b>49</b>	<b>40</b>	<b>217</b>	<b>3,9%</b>

Etablissement hospitalier (détail GH et CHI)	Total de patients de la FA 2018 non revus en 2019	% de la FA 2018 de patients non revus en 2019	Patients pris en charge dans un établissement d'un autre COREVIH en 2019 ou en ville	Patients décédés en 2018	Patients non présentés en 2019 pour lesquels nous avons des informations	Patients non présentés en 2019 et pour lesquels nous n'avons aucune information	% FA 2018 de patients non revus en 2019 pour lesquels nous n'avons aucune information
<b>Hôpital de Poissy</b>	<b>11</b>	<i>12,2%</i>	1	1	2	<b>7</b>	<i>7,8%</i>
<b>Hôpital de St Germain-en-Laye</b>	<b>54</b>	<i>10,7%</i>	16	2	7	<b>29</b>	<i>5,7%</i>
<b>CHU Ambroise Paré, Boulogne-Billancourt</b>	<b>74</b>	<i>10,1%</i>	27	4	13	<b>30</b>	<i>4%</i>
<b>CHU Raymond Poincaré, Garches</b>	<b>35</b>	<i>7%</i>	20	4	1	<b>8</b>	<i>1,6%</i>
<b>CHU Louis Mourier, Colombes</b>	<b>67</b>	<i>6,3%</i>	40	7	11	<b>6</b>	<i>0,6%</i>
<b>CH Max Fourestier, Nanterre</b>	<b>38</b>	<i>13,6%</i>	5	2	27	<b>4</b>	<i>1,4%</i>

Décès en 2019

Etablissement hospitalier		Cause décès						Total
		Sida			Non-sida			
		Cancer	Cardio	Autre	Cancer	Cardio	Autre	
78	CH André Mignot, Le Chesnay	0	0	2	0	0	0	<b>2</b>
	CH François Quesnay, Mantes-la-Jolie	0	0	0	1	0	1	<b>2</b>
	CH Meulan-les-Mureaux	0	0	0	0	0	1	<b>1</b>
	CHI Poissy/St Germain, site Poissy	0	0	0	0	1	0	<b>1</b>
	CHI Poissy/St Germain, site St Germain	0	0	0	1	0	2	<b>3</b>
92	CHU Louis Mourier, Colombes	1	0	0	7	0	2	<b>10</b>
	CHU Ambroise Paré, Boulogne-Billancourt	0	0	0	0	1	2	<b>3</b>
	CHU Raymond Poincaré, Garches	0	0	0	2	1	2	<b>5</b>
	CMC Foch, Suresnes	1	0	3	3	1	2	<b>10</b>
	CH Max Fourestier, Nanterre	1	0	0	0	0	0	<b>1</b>
	IH Franco-Britannique, Levallois-Perret	0	0	0	0	0	0	<b>0</b>
95	CH Victor Dupouy, Argenteuil	0	0	1	5	2	2	<b>10</b>
<b>TOTAL 2019</b>		<b>3</b>	<b>0</b>	<b>5</b>	<b>19</b>	<b>6</b>	<b>14</b>	<b>47</b>
		<b>8</b>			<b>39</b>			
<b>Total 2018</b>		1	1	8	17	9	20	56
		10			46			



## File active informatisée (DomeVIH)

La file active informatisée concerne les patient.e.s de la FAH totale ayant donné leur consentement libre et éclairé par écrit. Elle est analysée par le logiciel Dossier Médical Epidémiologique VIH (DomeVIH).

### *Inclusion file active informatisée (DomeVIH)*

	Etablissement hospitalier	FA hospitalière 2019	FA Domevih 2019 base régionale	% exhaustivité FA Domevih 2019	% exhaustivité FA Domevih 2018
78	CH André Mignot, Le Chesnay	681	614	90,2%	88,8%
	CH François Quesnay, Mantes la Jolie	352	320	91%	91,6%
	CH de Meulan-les-Mureaux, Meulan	134	123	92%	97,6%
	CHI Poissy/St-Germain, sites de Poissy et de St Germain	594	534	89,9%	90,7%
92	CHU Louis Mourier, Colombes/ CH Max Fourestier/ 2CMI92Nord, Nanterre	1 331	1 253	94,1%	NA
	GHU Paris Ile-de-France Ouest	1 244	1 115	89,6%	90,4%
	CMC Foch, Suresnes	700	652	93,1%	90,4%
	IH Franco-Britannique, Levallois-Perret	273	225	82,4%	79,6%
95	CH Victor Dupouy, Argenteuil	664	647	97,4%	96,6%
<b>Total 2019</b>		<b>5 973</b>	<b>5 483</b>	<b>91,8%</b>	
<b>Total 2018</b>		<b>5 938</b>	<b>5 385</b>	<b>90,7%</b>	

<b>Etablissement hospitalier</b>	<b>File active hospitalière 2019</b>	<b>FA Domevih 2019 base régionale</b>	<b>% exhaustivité FA Domevih 2019</b>	<b>% exhaustivité FA Domevih 2018</b>
<b>CHI Poissy/St-Germain, site de Poissy</b>	89	81	<b>91%</b>	93,7%
<b>CHI Poissy/St-Germain, site de St Germain (78)</b>	505	453	<b>89,7%</b>	90,2%
<b>CHU Ambroise Paré, Boulogne-Billancourt (92)</b>	750	647	<b>86,2%</b>	86,6%
<b>CHU Raymond Poincaré, Garches (92)</b>	494	468	<b>94,7%</b>	96,1%
<b>CHU Louis Mourier, Colombes</b>	1 037*	985	<b>95%</b>	94.2%
<b>CH Max Fourestier, Nanterre</b>	294	268	<b>91,1%</b>	81%

\* dont 160 patient.e.s suivi.e.s en HdJ à l'hôpital de Nanterre.

*Patients non inclus dans la FA Domevih 2019*

	<b>Etablissement hospitalier</b>	<b>Total des patients non inclus dans la FA Domevih 2019</b>	<b>_dont patients ayant refusé de signer le consentement</b>	<b>_dont patients en attente de saisie</b>	<b>_dont patients jugés inaptes à signer le consentement</b>
<b>78</b>	<b>CH André Mignot, Le Chesnay</b>	67	26	0	4
	<b>CH François Quesnay, Mantes la Jolie</b>	30	14	0	1
	<b>CH de Meulan-les-Mureaux, Meulan</b>	1	0	0	1
	<b>CHI Poissy/St-Germain, sites de Poissy et de St Germain</b>	61	16	0	1
<b>92</b>	<b>CHU Louis Mourier, Colombes</b>	76	20	3	44
	<b>CH Max Fourestier, Nanterre C2MI92Nord Nanterre</b>				
	<b>GHU Paris Ile-de-France Ouest</b>	130	24	0	6
	<b>CMC Foch, Suresnes</b>	47	20	0	9
	<b>IH Franco-Britannique, Levallois-Perret</b>	48	4	0	0
<b>95</b>	<b>CH Victor Dupouy, Argenteuil</b>	17	6	2	2
<b>Total 2019</b>		<b>477</b>	<b>130</b>	<b>5</b>	<b>68</b>
<b>% FA totale 2019</b>		<b>8%</b>	<b>2,2%</b>	<b>0,1%</b>	<b>1,14%</b>
<b>Total 2018</b>		<b>518</b>	<b>123</b>	<b>10</b>	<b>31</b>
<b>% FA totale 2018</b>		<b>8,7%</b>	<b>2,1%</b>	<b>0,2%</b>	<b>0,5%</b>

<b>Etablissement hospitalier (détail GH et CHI)</b>	<b>Total des patients non inclus dans la FA Domevih 2019</b>	<b>_dont patients ayant refusé de signer le consentement</b>	<b>_dont patients en attente de saisie</b>	<b>_dont patients jugés inaptes à signer le consentement</b>
<b>CHI Poissy/St-Germain, site de Poissy</b>	8	2	0	1
<b>CHI Poissy/St-Germain, site de St Germain</b>	53	14	0	0
<b>CHU Ambroise Paré, Boulogne- Billancourt</b>	103	13	0	2
<b>CHU Raymond Poincaré, Garches</b>	27	11	0	4
<b>CHU Louis Mourier, Colombes</b>	52	14	1	37
<b>CH Max Fourestier, Nanterre</b>	24	6	2	7

*Rapport d'activité DomeVIH*

<b>Rapport d'activité File Active DOMEVIH 2019</b>		
<b>Année '2019'</b>	<b>Nombre</b>	
File Active	<b>5475</b>	
<b>Sexe</b>	<b>Nombre</b>	<b>%</b>
Féminin	2270	41,5
Masculin	3018	55,1
Transgenre (M→F)	187	3,4
<b>Age à la dernière visite en '2019'</b>	<b>Nombre</b>	<b>%</b>
< 15	0	0
[15 - 30[	267	4,9
[30 - 40[	829	15,1
[40 - 50[	1546	28,2
[50 - 60[	1732	31,6
[60 - 70[	778	14,2
[70 - 80[	272	5,0
>= 80	51	0,9
<b>Pays de naissance</b>	<b>Nombre</b>	<b>%</b>
France métropolitaine	2063	38,0
DOM/TOM	104	1,9
Europe de l'Ouest hors France	150	2,8
Europe de l'Est	34	0,6
Magreb/Moyen Orient	397	7,3
Afrique sub-saharienne	2193	40,3
Caraïbes	131	2,4
Amérique Nord	10	0,2
Amérique Centrale/Sud	299	5,5

Asie	53	1,0
Australie	1	0,0
<b>Total données renseignées</b>	<b>5435</b>	<b>99,3</b>
<i>Données manquantes</i>	<i>40</i>	<i>0,7</i>
<b>Groupe de transmission exclusif</b>	<b>Nombre</b>	<b>%</b>
Contamination hétérosexuelle	3297	60,2
Homo-bisexuel masculin ou trans	1486	27,1
Homo-bisexuel masculin ou trans et toxicomane	8	0,1
Toxicomane	400	7,3
Transmission materné-foetale	44	0,8
Transfusé	61	1,1
Hémophile et troubles de la coagulation	15	0,3
Accident d'exposition au sang	13	0,2
Autre	9	0,2
Inconnu	142	2,6
<b>Total données renseignées</b>	<b>5475</b>	<b>100,0</b>
<b>Tabac en '2019'</b>	<b>Nombre</b>	<b>%</b>
Jamais fumés	2623	52,8
Fumeurs actuels	1638	33,0
Anciens fumeurs	706	14,2
<b>Total données renseignées</b>	<b>4967</b>	<b>90,7</b>
<i>Données manquantes</i>	<i>508</i>	<i>9,3</i>
<b>Alcool en '2019'</b>	<b>Nombre</b>	<b>%</b>
Nb de personnes consommant de l'alcool	1685	33,2
< 4 verres/jour	1439	28,4
[4 - 8[ verres/jours	122	2,4
> 8 verres/jours	63	1,2

Nb verres inconnu	61	1,2
<b>Total données renseignées</b>	<b>5072</b>	<b>92,6</b>
<i>Données manquantes</i>	<i>403</i>	<i>7,4</i>
<b>Type de virus</b>	<b>Nombre</b>	<b>%</b>
Infectés par le VIH1 seul	5357	97,84
Infectés par le VIH2 seul	100	1,83
Infectés par le VIH1 et VIH2	18	0,33
<b>Total données renseignées</b>	<b>5475</b>	<b>100,0</b>
<b>Délai de séropositivité VIH1 ou VIH2 à la dernière visite en '2019'</b>	<b>Nombre</b>	<b>%</b>
< 3 mois	49	0,9
[3 mois - 1 an[	109	2,0
[1 an - 4 ans[	477	8,7
[4 ans - 8 ans[	709	13,0
[8 ans - 12 ans[	702	12,8
[12 ans - 16 ans[	871	15,9
>= 16 ans[	2549	46,6
<b>Total données renseignées</b>	<b>5466</b>	<b>99,8</b>
<i>Données manquantes</i>	<i>9</i>	<i>0,2</i>
<b>Antigénémie HBS</b>	<b>Nombre</b>	<b>%</b>
Négative	5070	95,1
Positive	263	4,9
<b>Total données renseignées</b>	<b>5333</b>	<b>97,4</b>
<i>Données manquantes</i>	<i>142</i>	<i>2,6</i>
<b>Anticorps Anti-VHC</b>	<b>Nombre</b>	<b>%</b>
Négatifs	4695	87,7
Positifs	659	12,3
<b>Total données renseignées</b>	<b>5354</b>	<b>97,8</b>

<i>Données manquantes</i>	121	2,2
<b>Sida à la dernière visite en '2019'</b>	<b>Nombre</b>	<b>%</b>
Non	4164	76,0
Oui	1311	24,0
<b>Dernier traitement ARV renseigné au dernier recours de l'année '2019'</b>	<b>Nombre</b>	<b>%</b>
Jamais traités	67	1,2
Non traités en 2019 mais antécédents de traitement	32	0,6
Bithérapie non cART	24	0,4
cART	5352	97,8
<i>Monothérapie IP</i>	33	0,6
<i>Bithérapie</i>	567	11,0
<i>Trithérapie</i>	4589	85,4
<i>Multi thérapie</i>	163	3,0
<b>Total patients traités</b>	<b>5376</b>	<b>98,2</b>
<b>Dernier traitement cART renseigné en '2019'</b>	<b>Nombre</b>	<b>%</b>
<b>Patients traités par cART</b>	<b>5352</b>	<b>97,75</b>
Patients traités par cART depuis moins de 6 mois	130	2,37
Patients traités par cART depuis 6 mois ou plus	5222	95,38
<b>Dernier CD4 renseigné en '2019' chez les pts traités depuis <math>\geq</math> 6 mois (n=5222)</b>	<b>Nombre</b>	<b>%</b>
<50	22	0,5
[50 - 200[	160	3,5
[200 - 350[	405	8,8
[350 - 500[	793	17,3
$\geq$ 500	3200	69,9
<b>Total données renseignées</b>	<b>4580</b>	<b>87,7</b>
<i>Données manquantes</i>	642	12,3



<b>Dernier CD4 renseigné en '2019' chez les pts traités depuis &lt; 6 mois (n=130)</b>	<b>Nombre</b>	<b>%</b>
<50	3	2,7
[50 - 200[	13	11,6
[200 - 350[	22	19,6
[350 - 500[	23	20,5
>=500	51	45,5
<b>Total données renseignées</b>	<b>112</b>	<b>86,2</b>
<i>Données manquantes</i>	<i>18</i>	<i>13,8</i>
<b>Dernière Charge Virale renseignée en '2019' chez les pts traités depuis ≥ 6 mois</b>	<b>Nombre</b>	<b>%</b>
<50	4492	92,9
[50 - 500[	198	4,1
[500 - 5000[	66	1,4
[5000 - 30000[	36	0,7
>=30000	42	0,9
<b>Total données renseignées</b>	<b>4834</b>	<b>92,6</b>
<i>Données manquantes</i>	<i>388</i>	<i>7,4</i>
<b>Dernière Charge Virale renseignée en '2019' chez les pts traités depuis &lt; 6 mois</b>	<b>Nombre</b>	<b>%</b>
<50	65	57,0
[50 - 500[	18	15,8
[500 - 5000[	11	9,6
[5000 - 30000[	6	5,3
>=30000	14	12,3
<b>Total données renseignées</b>	<b>114</b>	<b>87,7</b>
<i>Données manquantes</i>	<i>16</i>	<i>12,3</i>

<b>Charge virale et CD4 chez les sujets traités 6 mois ou plus par cART en '2019'</b>	<b>Nombre</b>	<b>%</b>
CD4 < 200/mm <sup>3</sup> et CV > 10000 copies/mL	34	0,7
CD4 ≥ 500/mm <sup>3</sup> et CV ≤ 50 copies/mL	2938	60,8
<b>Hospitalisation complète en '2019'</b>	<b>Nombre</b>	<b>%</b>
Nombre de patients ayant eu une HC	381	7,0
Nombre d'hospitalisations complètes	529	
Nombre de journées d'hospitalisation	6146	
Moyenne de la durée de séjour	11,62	
Médiane de la durée de séjour	6	
<b>Hospitalisation de jour en '2019'</b>	<b>Nombre</b>	<b>%</b>
Nombre de patients ayant eu une HdJ	253	4,6
Nombre d'hospitalisations de jour	359	
Minimum	1	
Maximum	18	
<b>Consultations en '2019'</b>	<b>Nombre</b>	<b>%</b>
Nombre de patients ayant eu une CS	5307	96,9
Nombre de consultations	10684	
Moyenne par patient	2,01	
Minimum	1	
Maximum	10	
<b>Bilans annuels en '2019'</b>	<b>Nombre</b>	<b>%</b>
Nombre de patients ayant eu un BA	447	8,2
Nombre de bilans annuels	456	
Moyenne par patient	1,02	
Minimum	1	
Maximum	2	

<b>Grossesses en '2019'</b>	<b>Nombre</b>	<b>% Femmes</b>
Grossesses	92	4,0
<b>Décédés en '2019'</b>	<b>Nombre</b>	<b>% FA 2019</b>
Décédés	36	0,7
<b>Patients pris en charge pendant l'année '2018' mais non revus l'année '2019'</b>	<b>Nombre</b>	<b>% FA 2018</b>
Perdus de vue	89	1,6
Décédés au cours de l'année '2018'	41	0,7
Pris en charge dans un autre établissement	145	2,6

# ETUDES

## Synthèse

Etudes/cohortes	Hôpital André Mignot	CH François-Quesnay	CH St-Germain	CH Poissy	CHI Meulan-les-Mureaux	CHU Ambroise Paré	CHU Raymond Poincaré	Hôpital Foch	CHU Louis Mourier	CH Max Fourestier	IH Franco-Britannique	CH Victor Dupouy	Total 2019
Devenir à un an	16	13	13	6	3	54	10	25	20	19	2	21	202
Nouveaux patients	55	27	31	4	15	76	27	33	43	40	12	32	395
DDWest	16	12	21	0	0	9	38	18	30	10	9	4	167
Coincide	76	53	10	38	19	95	48	73	101	51	16	122	702
Suivi partagé Ville Hopital (SuiVIH)	0	0	0	0	0	0	0	0	0	0	0	39	39
<b>Total</b>	<b>163</b>	<b>105</b>	<b>75</b>	<b>48</b>	<b>37</b>	<b>234</b>	<b>123</b>	<b>149</b>	<b>194</b>	<b>120</b>	<b>39</b>	<b>218</b>	<b>1505</b>

## Etudes

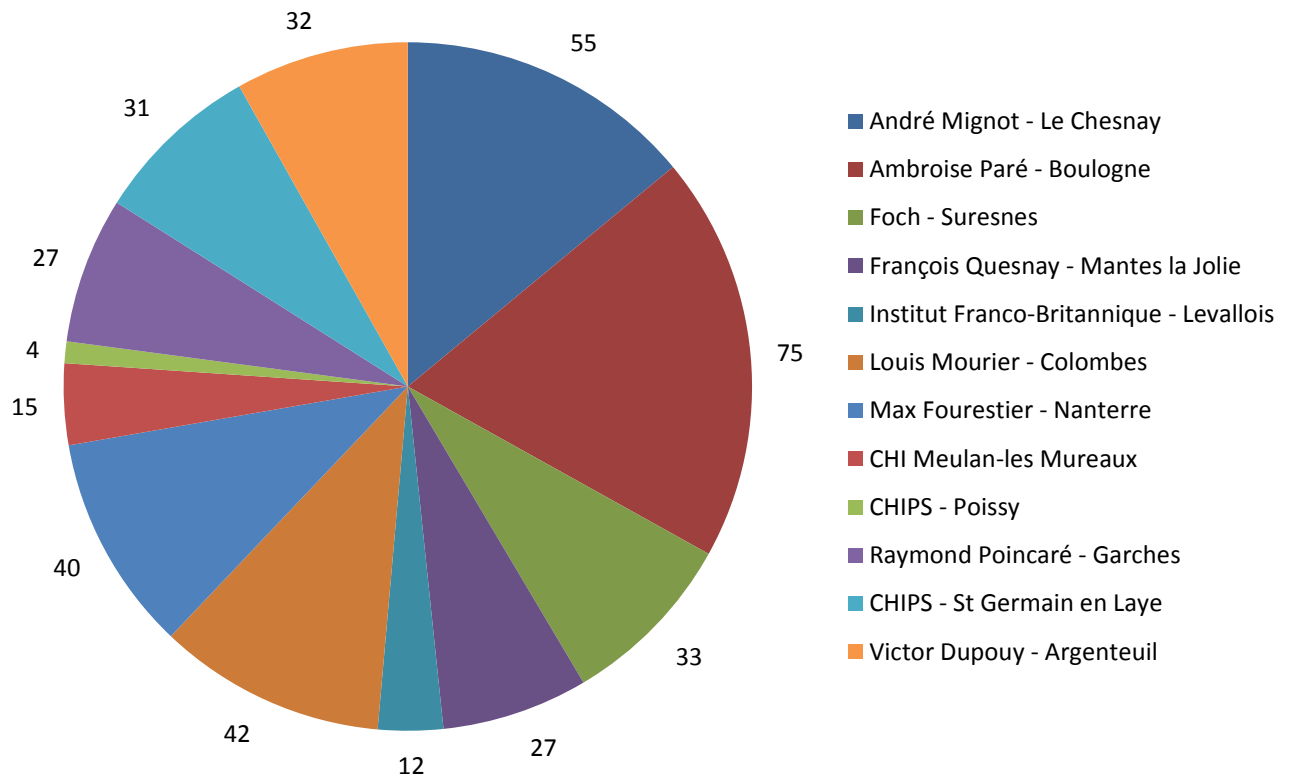
### *Nouveaux patients*

393 patients ont intégré la file active hospitalière en 2019 et ont fait l'objet d'une étude détaillée.

#### Description de la population

#### ***Répartition des nouveaux patients dans les centres de soin du COREVIH IDF Ouest***

### **Nombre de nouveaux patients pris en charge par centre**



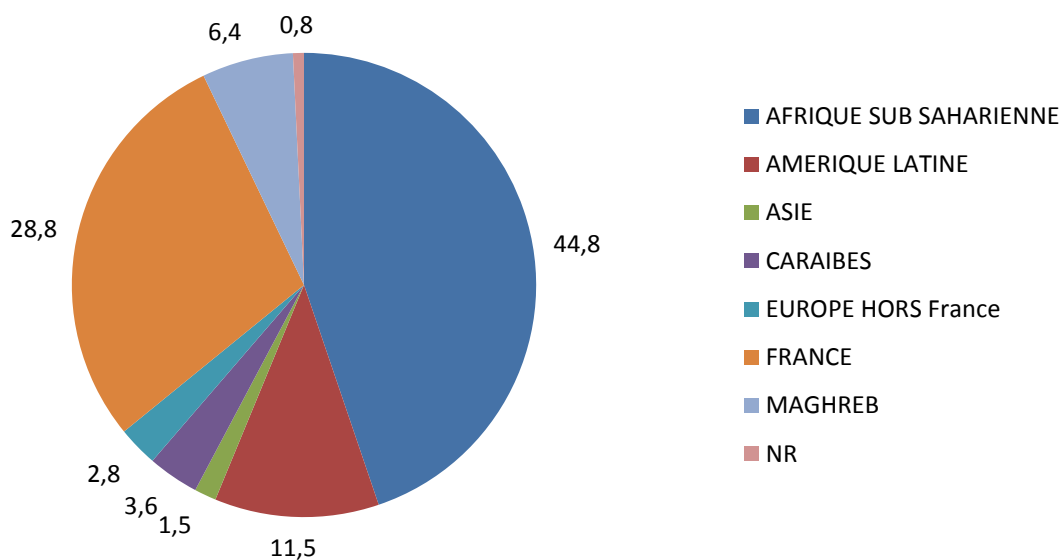
### ***Âge et sexe des patients***

	Nombre	Age médian
<b>Hommes</b>	221	39
<b>Femmes</b>	153	38
<b>Trans</b>	19	36
<b>Total</b>	393	38

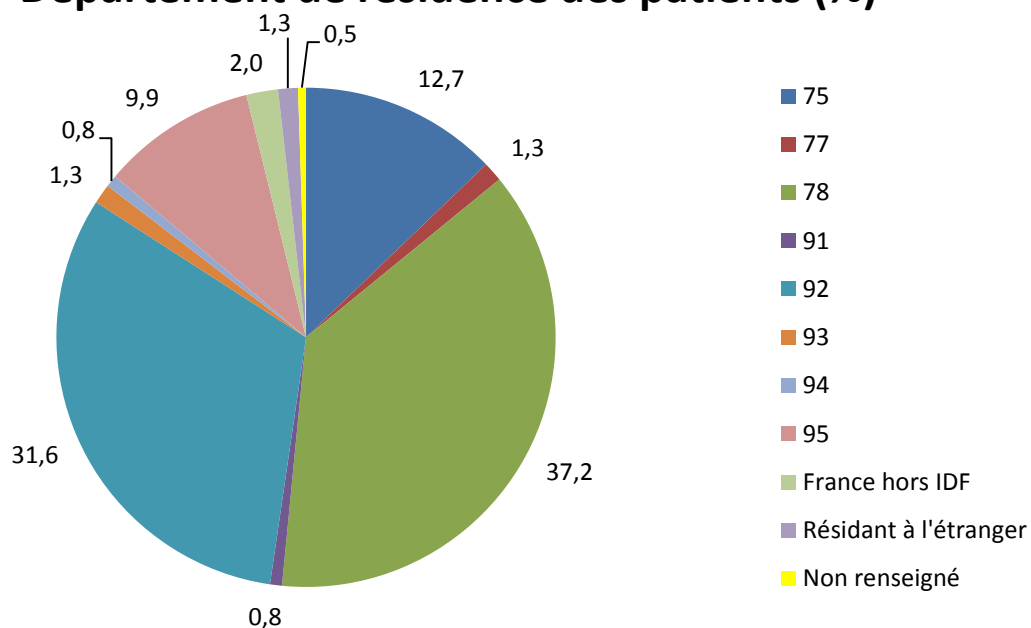
### ***Origine géographique***

71 % des nouveaux patients ne sont pas nés en France et sont arrivés sur le territoire entre 1956 et 2019.

### **Pays de naissance des patients (%)**



## Département de résidence des patients (%)



- 78,7 % des patients résident sur le territoire du COREVIH IDF Ouest (37,2 % dans le 78, 31,6 % dans le 92 et 9,9 % dans le 95),
- 16,8 % résident sur les territoires des COREVIH franciliens voisins,
- 2 % vivent hors de la région Île-de-France,
- 1,3 % résident à l'étranger.

### Focus sur les nouveaux dépistés

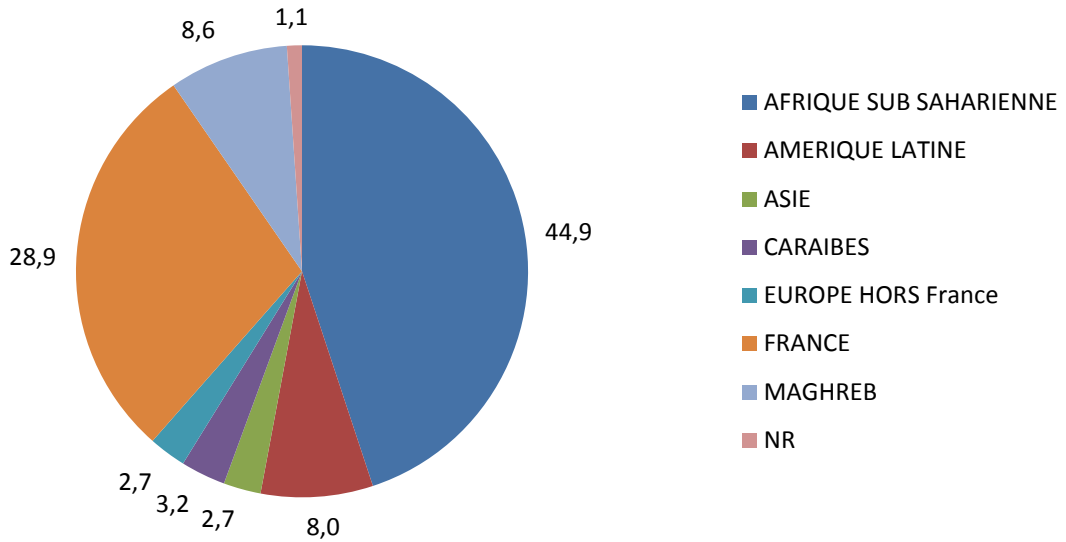
Parmi les 393 nouveaux patients pris en charge en 2019, 187 n'ont jamais été suivis auparavant (47,6 %) dont 175 sont dépistés depuis moins d'un an (93,6 % des nouveaux dépistés).

### ***Âge et sexe des nouveaux dépistés***

	Nombre	Age médian
Femmes	66	36
Hommes	113	39
Transgenres	8	33
<b>Total</b>	<b>187</b>	<b>37</b>

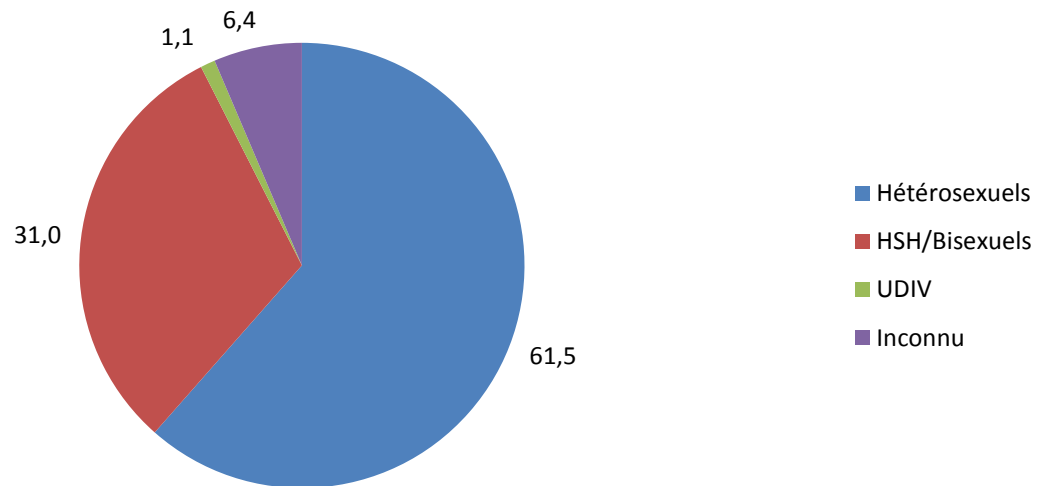
*Origine géographique des nouveaux dépistés*

**Origine géographique des nouveaux dépistés (%)**



*Contamination par le VIH*

**Mode de contamination des nouveaux dépistés (%)**



Parmi les 187 nouveaux dépistés :

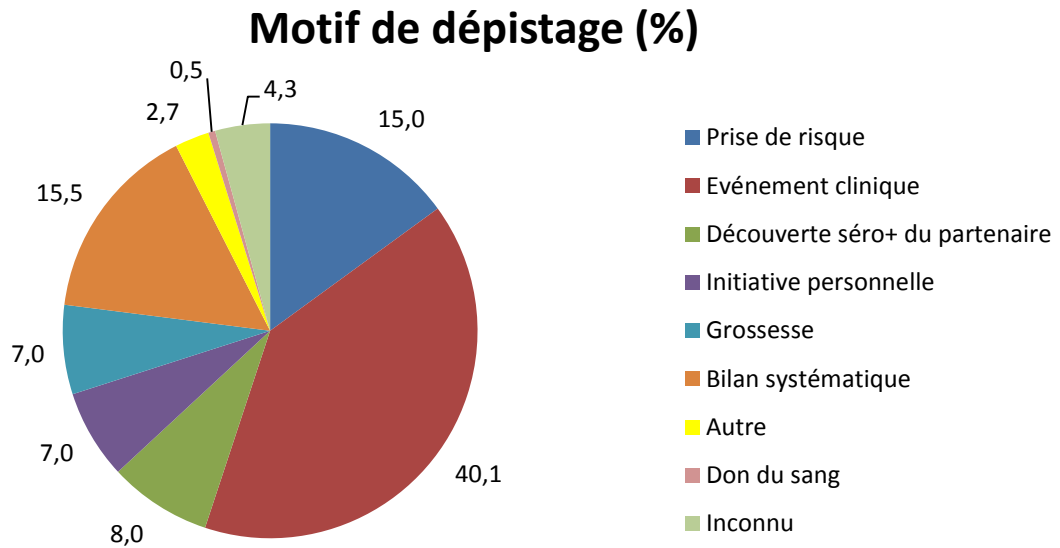
- 30 patients sont d'emblée au stade SIDA (16 %),
- 20 patients ont présenté des signes de primo infection au cours des 6 derniers mois (10,7 %).



### ***Co infection VIH/Hépatites***

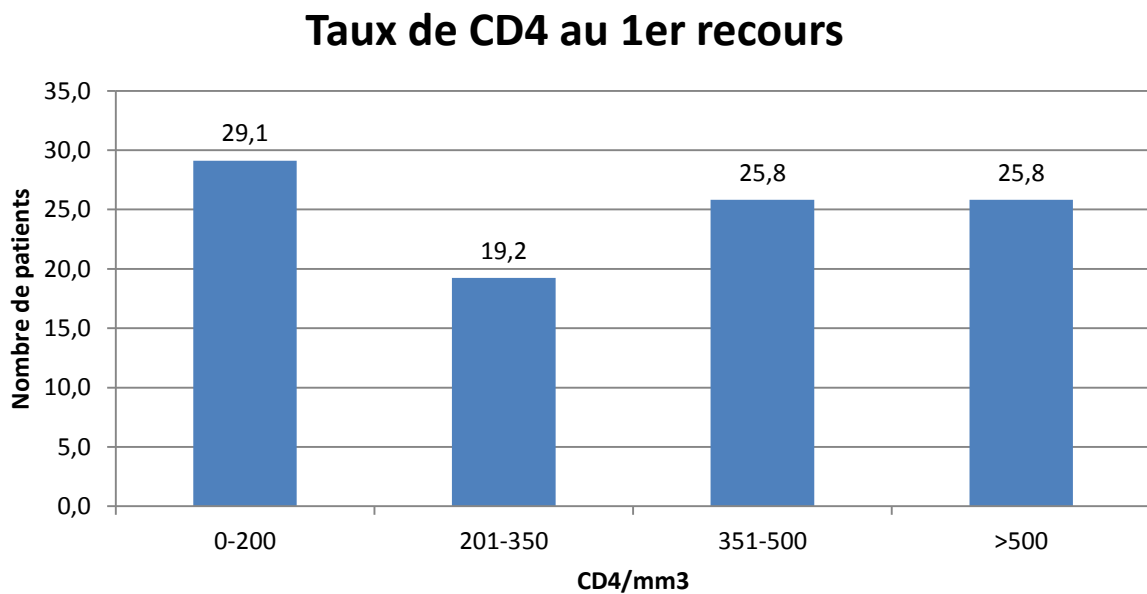
- Co infection VHB (Ag HBs +) : 10 patients (5,3 %),
- Co infection VHC (Ac VHC + et PCR VHC +) : 1 patients (0,5 %),

### ***Motif du dépistage***



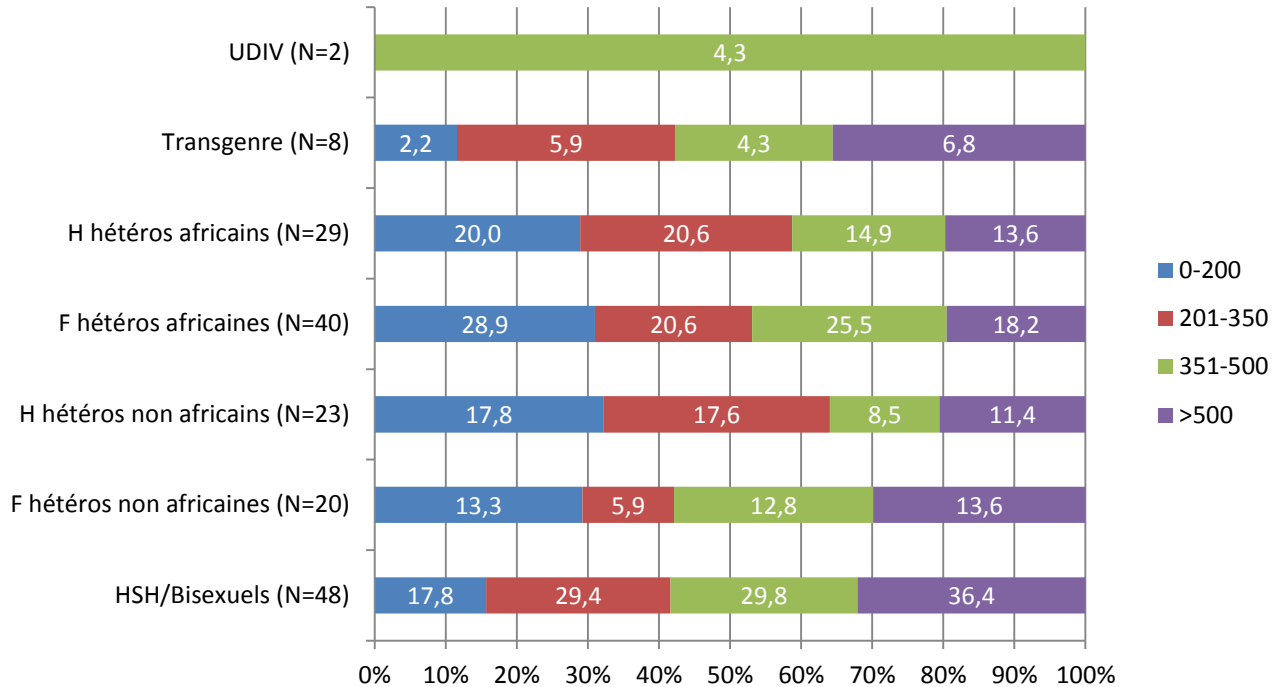
13 patientes ont été dépistées en cours de grossesse.

### ***Evaluation immunovirologique***

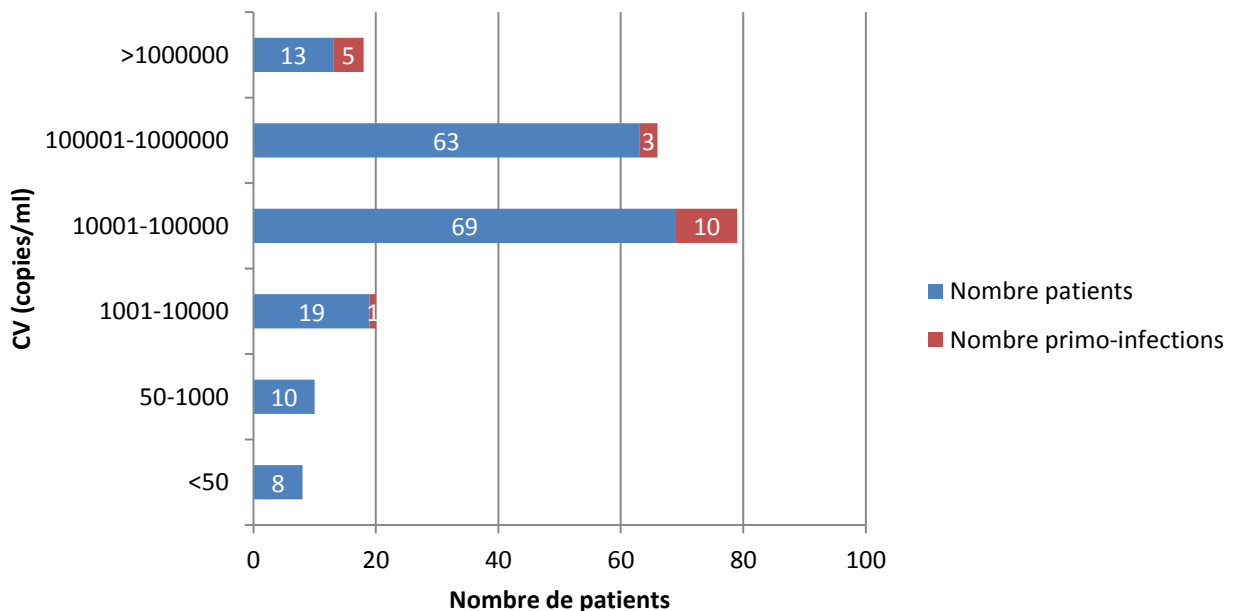


29,1% des 182 patients nouvellement dépistés pour lesquels le nombre de CD4 au premier recours est renseigné ont des CD4  $\leq 200/\text{mm}^3$ . Médiane = 356 CD4/  $\text{mm}^3$  [2-1250].

## CD4 au 1er recours



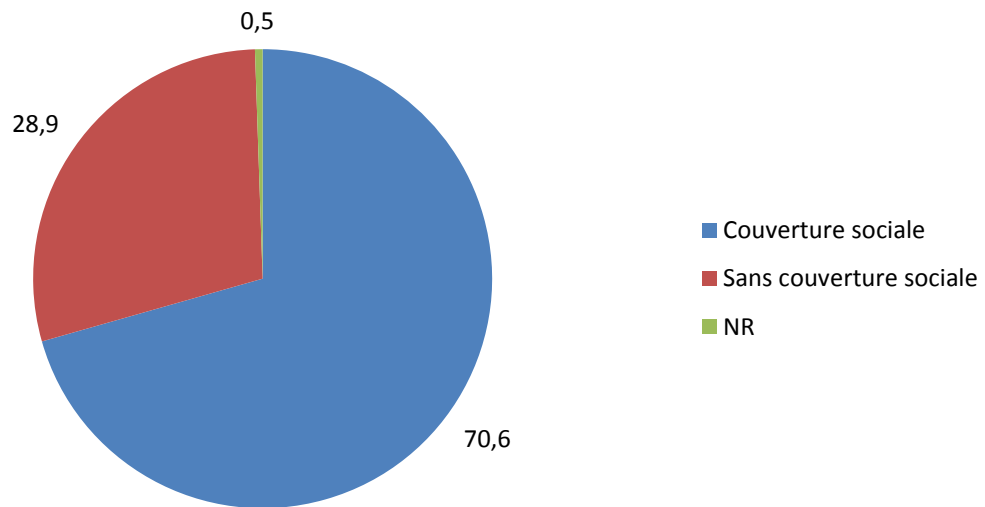
## Charges virales au 1er recours



- 41,8 % des patients ont une charge virale VIH >100000 copies/mL au premier recours. Médiane CV=64764 copies/mL (4,81 Log).
- Chez les patients en primo infection, la CV médiane est de 81431 copies/mL (9,92 Log).

### ***Couverture sociale***

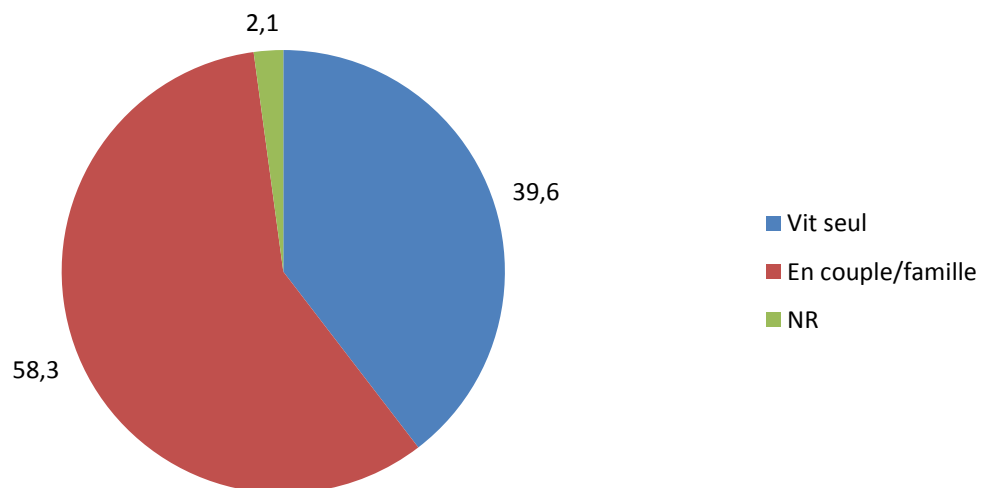
#### **Couverture sociale au 1er recours (%)**



Au premier recours, 28,9 % des patients n'ont pas de couverture sociale. 36,9 % des patients ont un critère de précarité (CMU, AME,...).

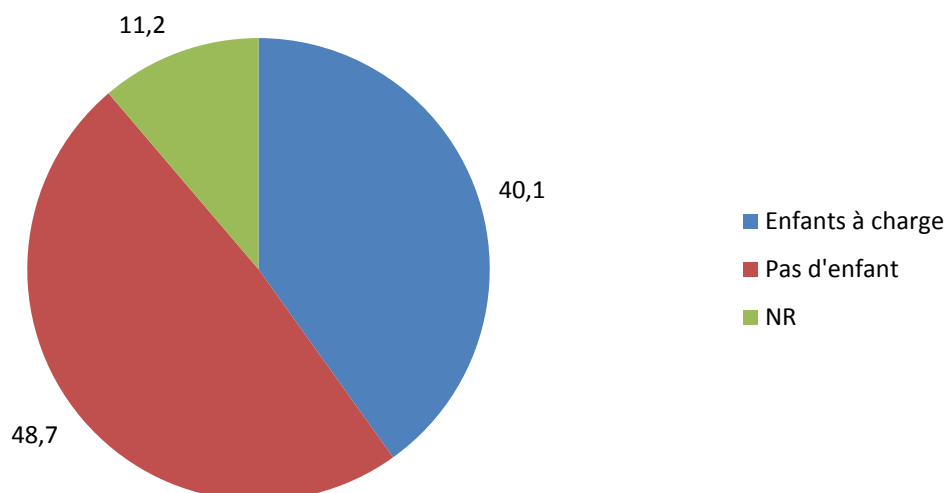
### ***Situation familiale***

#### **Situation familiale (%)**



Au premier recours, 58,3 % des patients vivent en couple ou en famille.

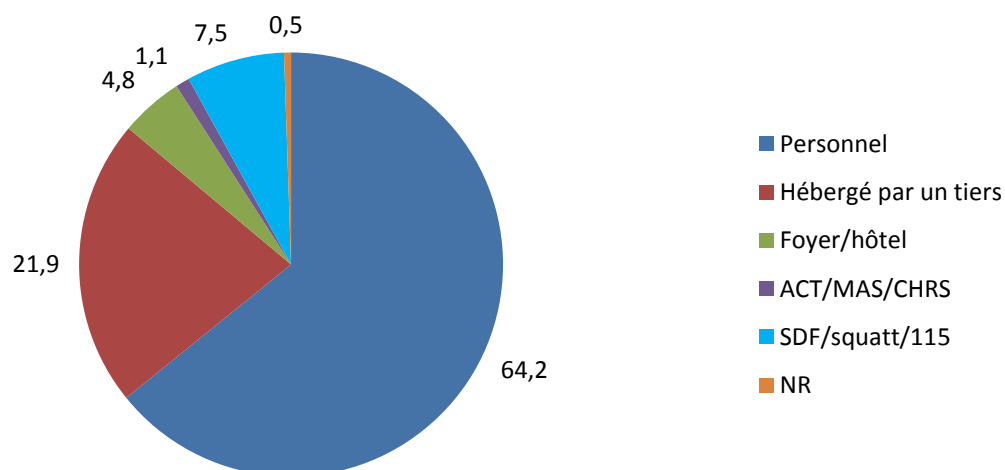
## Patients ayant des enfants à charge (%)



- Sur les 187 patients nouvellement dépistés, 40,1 % ont des enfants à charge.
- Parmi ces 163 patients, 58 sont des migrants ayant des enfants (31 %).
- 26 migrants ont des enfants au pays (44,8 % des migrants ayant des enfants).

### **Logement**

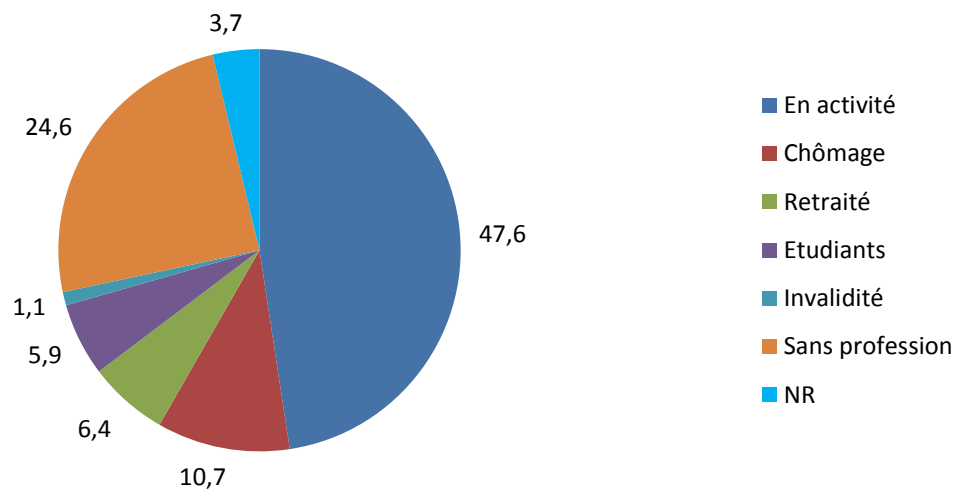
## Type de logement au 1er recours (%)



- 64,2 % des patients ont un logement personnel,
- 21,9 % des patients sont hébergés par un tiers,
- 4,8 % des patients vivent en foyer ou à l'hôtel.

## ***Situation professionnelle***

### **Situation professionnelle au 1er recours (%)**



- 47,6 % des patients sont en activité,
- 24,6 % sont sans profession,
- 10,7 % sont au chômage,
- 5,9 % sont étudiants ou en formation,
- 6,4 % sont retraités,
- 13 patients ont des revenus liés à la prostitution.
- Les revenus du foyer sont disponibles pour 78,6 % des patients. 33,3 % de ceux-ci vivent avec moins de 980€ par mois.

### ***Maîtrise de la langue française***

- 86,1 % des patients sont francophones (information disponible pour 98,4 % des patients),
- 4,8 % des patients sont illettrés (information disponible pour 92 % des patients).

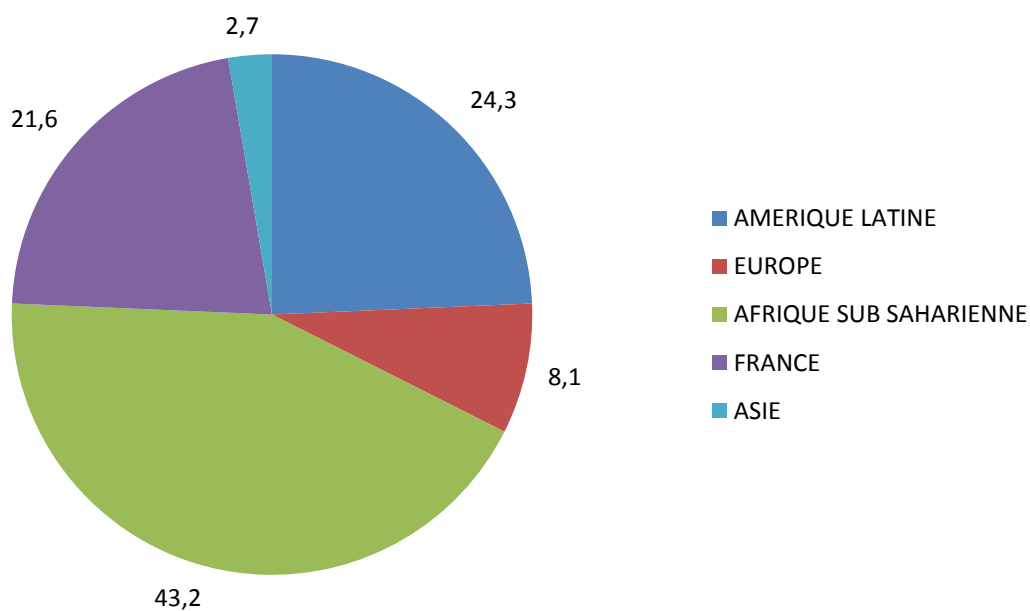
### ***Devenir à un an***

194 patients nouvellement dépistés ont été pris en charge en 2018 (61 femmes, 110 hommes et 23 personnes transgenres) d'âge médian 38 ans [18-75].

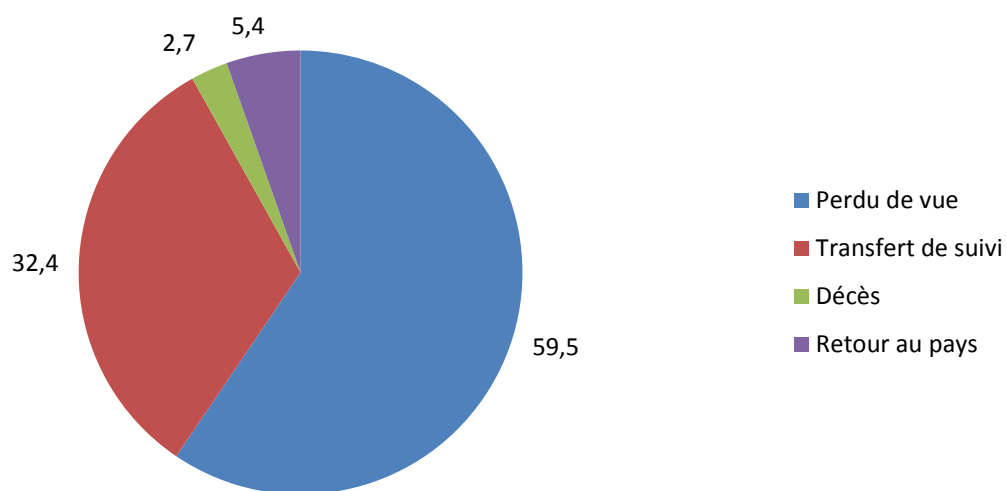
Le devenir de 194 de ces patients a été analysé à un an de suivi en 2019.

→ Un an après leur premier recours, 37 patients n'étaient plus suivis (soit 18,9 %) : 16 femmes, 15 hommes, 6 personnes transgenres) d'âge médian 39 ans [23-59].

## Origine des patients non suivis à 1 an (%)



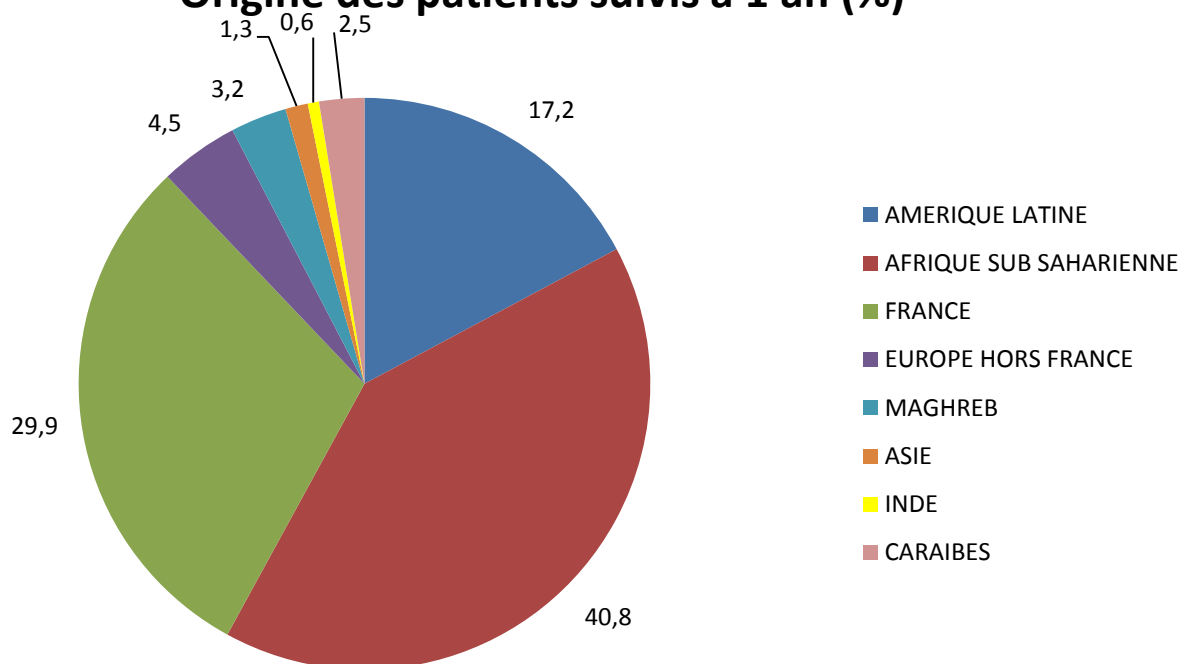
## Motif de la rupture de suivi (%)



1 patient est décédé. La cause du décès n'est pas renseignée.

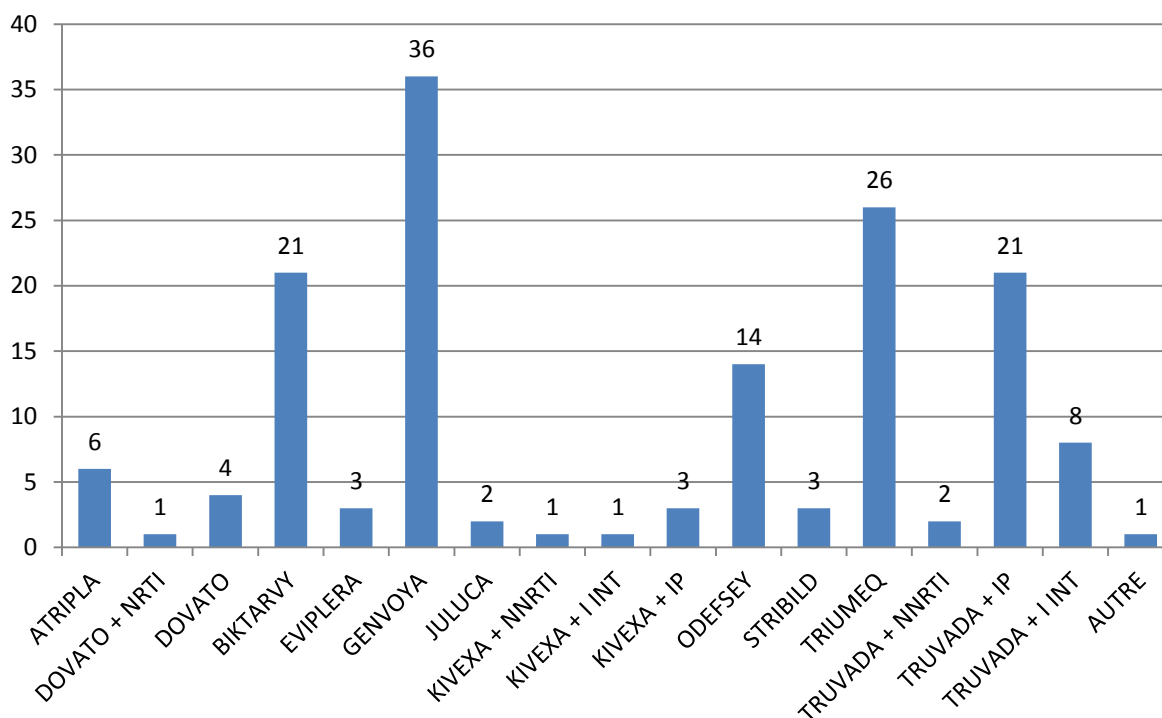
157 patients nouvellement dépistés en 2018 sont toujours suivis en 2019 soit (80,5 %) (45 femmes, 95 hommes, 17 personnes transgenres) d'âge médian 39 ans [19-76].

## Origine des patients suivis à 1 an (%)

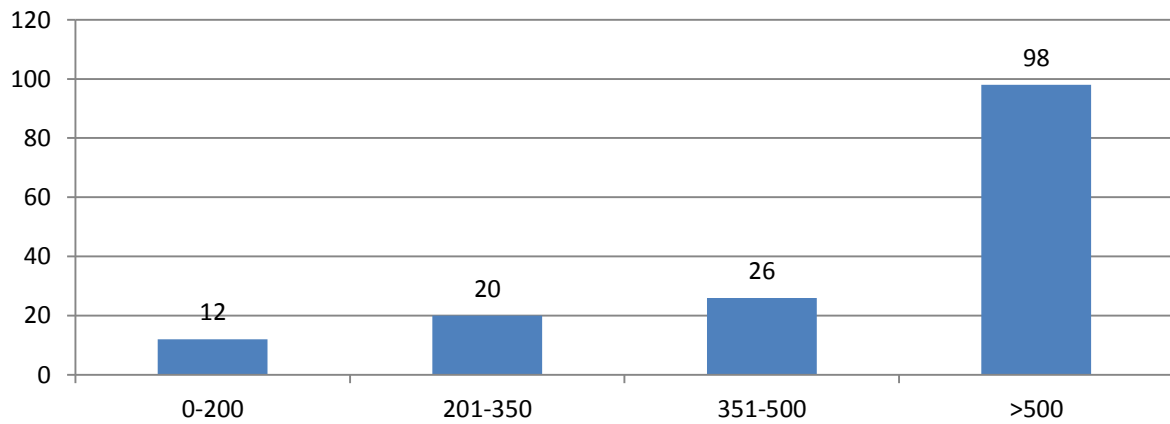


Sur les 157 patients suivis, 154 sont traités soit 98,1 %.

## Combinaison d'antirétroviraux (nombre de patients)

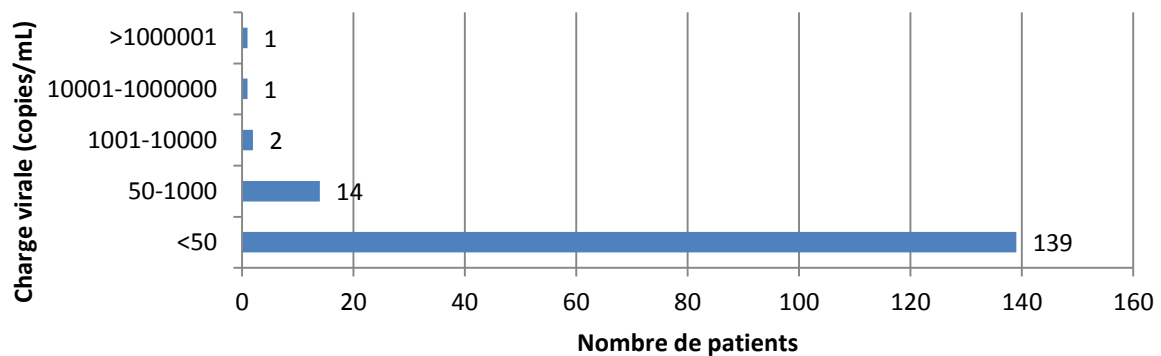


## Taux de CD4 (/mm<sup>3</sup>) à 1 an de suivi (nombre de patients)



Médiane CD4/mm<sup>3</sup> : 618 [12-1849]

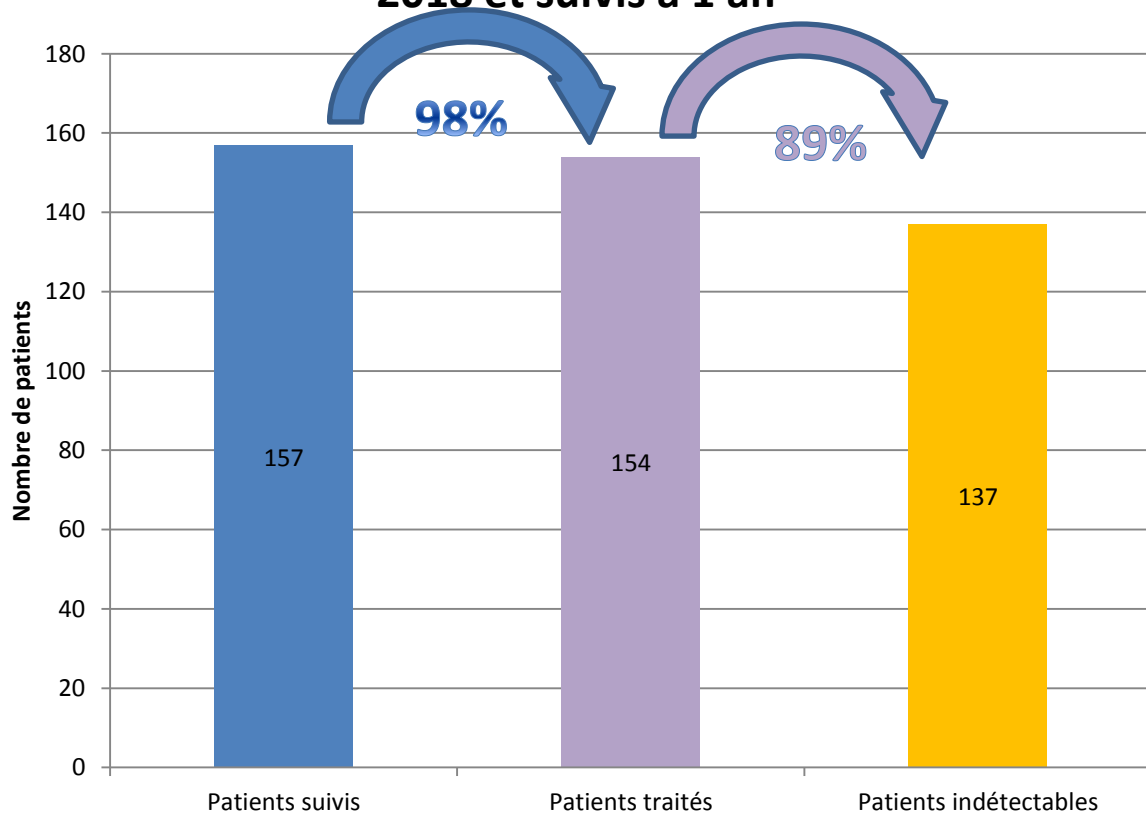
## Mesure de la charge virale à 1 an de suivi (nombre de patients)



139 patients ont une charge virale VIH indétectable (<50 copies/ml) soit 88,5% des patients traités.



## Cascade de suivi des patients pris en charge en 2018 et suivis à 1 an



1 patient a présenté une rétinite à CMV (infection opportuniste) durant sa première année de suivi 8 mois après son premier recours.

Surveillance AEV

AEV reçus et TPE prescrits dans les services référents VIH en 2019

	Hôpital André Mignot	CH François-Quesnay	CH St-Germain	CH Poissy	CHI Meulan-les-Mureaux	CHU Ambroise Paré	CHU Raymond Poincaré	Hôpital Foch	CHU Louis Mourier	CH Max Fourestier	IH Franco-Britannique	CH Victor Dupouy	Total 2019
<b>Nombre d'AEV professionnels (professionnels de santé)</b>	57	54	5	9	4	38	20	9	5	2	16	19	<b>238</b>
<b>Nombre d'AEV non professionnels</b>	119	23	40	10	13	147	54	44	29	48	35	48	<b>610</b>

	Hôpital André Mignot	CH François Quesnay	CHI Poissy /ST Germain	CHI Meulan-les-Mureaux	CHU Ambroise Paré	CHU Raymond Poincaré	Hôpital Foch	CHU Louis Mourier	CH Max Fourestier	H Franco-Britannique	CH Victor Dupouy	Total 2019
<b>Total TPE prescrits</b>	<b>90</b>	<b>17</b>	<b>38</b>	<b>14</b>	<b>154</b>	<b>43</b>	<b>34</b>	<b>23</b>	<b>38</b>	<b>34</b>	<b>36</b>	<b>521</b>
<b>Nombre d'AEV professionnels traités (TPE+)</b>	<b>7</b>	<b>2</b>	<b>1</b>	<b>2</b>	<b>26</b>	<b>0</b>	<b>1</b>	<b>0</b>	<b>1</b>	<b>6</b>	<b>2</b>	<b>48</b>
<b>Nombre d'AEV non professionnels traités (TPE+)</b>	<b>83</b>	<b>15</b>	<b>37</b>	<b>12</b>	<b>128</b>	<b>43</b>	<b>33</b>	<b>23</b>	<b>37</b>	<b>28</b>	<b>34</b>	<b>473</b>
<b>Stribild</b>	88	2	4	11	152	43		2	4	31	2	<b>339</b>
<b>Genvoya</b>					1							<b>1</b>
<b>Truvada, Prezista, Norvir</b>				2				7	14	1		<b>24</b>
<b>Truvada, Isentress</b>		13										<b>13</b>
<b>Truvada, Kaletra</b>				1								<b>1</b>
<b>Eviplera</b>					1		34	14	19	1		<b>69</b>
<b>Truvada Générique, Edurant</b>	2		33									<b>35</b>
<b>Odefsey</b>		1									34	<b>35</b>
<b>Biktarvy</b>		1							1			<b>2</b>
<b>Delstrigo</b>										1		<b>1</b>
<b>Triumeq</b>			1									<b>1</b>

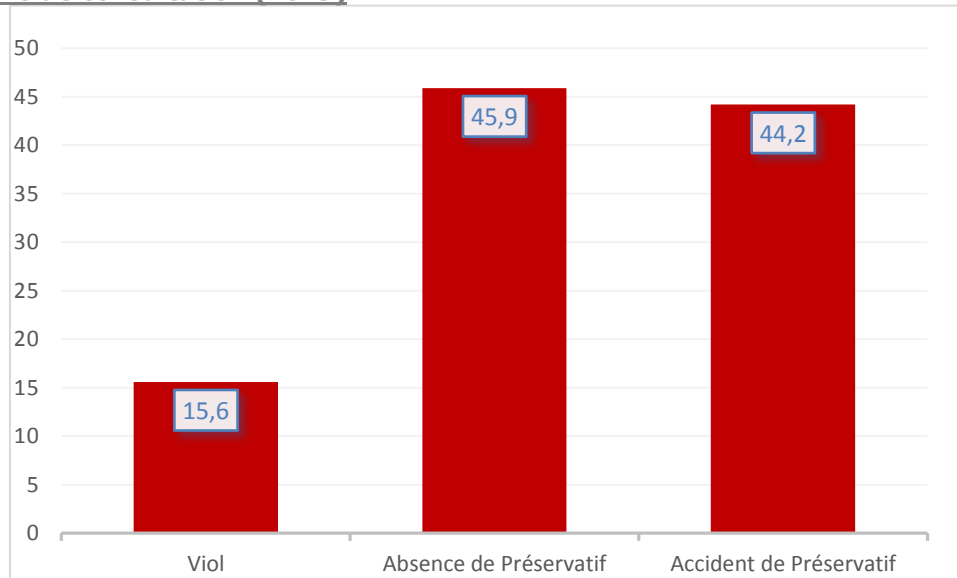
Evolution des TPE prescrits dans les services référents VIH (2017-2019)

	Total 2017	Total 2018	Total 2019
<b>Total AEV tous confondus reçus</b>	885	892	<b>848</b>
<b>Nombre d'AEV professionnels (professionnels de santé)</b>	276	255	<b>238</b>
<b>Nombre d'AEV non professionnels*</b>	609	637	<b>610</b>
<b>Total TPE prescrits</b>	588	599	<b>521</b>
<b>Nombre d'AEV professionnels traités (TPE+)</b>	56	66	<b>48</b>
<b>Nombre d'AEV non professionnels traités (TPE+)</b>	483	533	<b>473</b>
<b>Stribild</b>	359	392	<b>339</b>
<b>Genvoya</b>	4	0	<b>1</b>
<b>Truvada, Prezista, Norvir</b>	91	37	<b>24</b>
<b>Truvada, Isentress</b>	21	17	<b>13</b>
<b>Truvada, Kaletra</b>	ND	4	<b>1</b>
<b>Eviplera</b>	55	72	<b>69</b>
<b>Truvada Générique, Edurant</b>	ND	62	<b>35</b>
<b>Odefsey</b>	ND	13	<b>35</b>
<b>Biktarvy</b>	ND	ND	<b>2</b>
<b>Delstrigo</b>	ND	ND	<b>1</b>
<b>Triumeq</b>	ND	ND	<b>1</b>

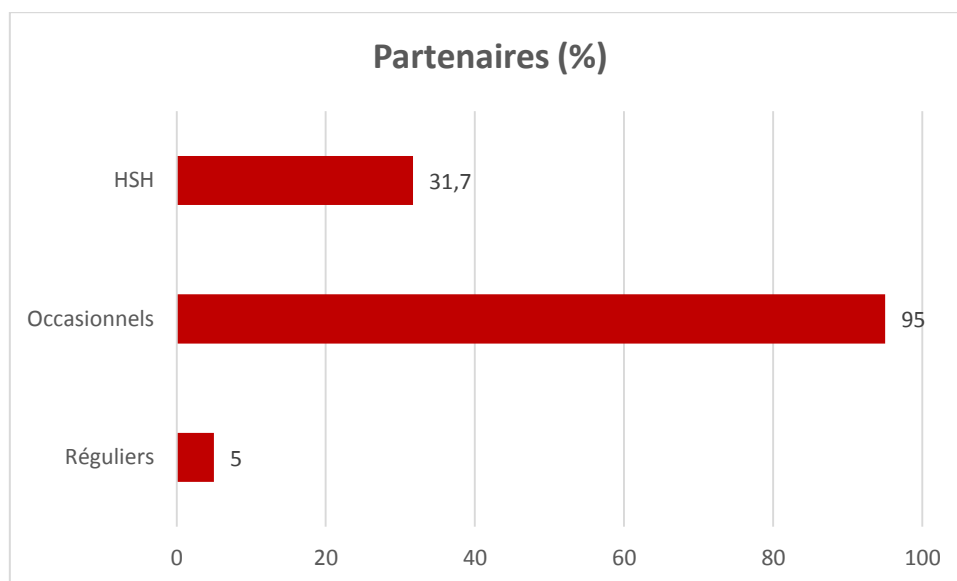
Age et sexe des patients ayant eu un AE sexuel (2019)

	Nombre	Age médian
<b>Hommes</b>	388	30
<b>Femmes</b>	182	30.5
<b>Trans</b>	14	36
<b>Total</b>	<b>584</b>	<b>30.5</b>

### Motifs de consultation (2019)



### Informations relatives au.x partenaire.s (2019)



Surveillance PrEP

		Centres prescripteurs PrEP	Nombre de PrEPeurs reçus en 2019	Nombre de consultations PrEP
78		CH André Mignot - service référent VIH/CeGIDD - Le Chesnay	30	96
		CH François Quesnay - service référent VIH/CeGIDD - Mantes-la-Jolie	12	36
		CHI Meulan-les-Mureaux - CeGIDD - Meulan-les-Mureaux	31	98
		CHI Saint Germain-en-Laye - service référent VIH/CeGIDD - Saint Germain-en-Laye	17	45
		CHI Poissy - service référent VIH - Poissy	7	19
92		CHU Ambroise Paré - CeGIDD - Boulogne-Billancourt	156	472
		CMC Foch - service référent VIH - Suresnes	75	205
		CHU Louis Mourier - service référent VIH/CeGIDD - Colombes	39	129
		CH Max Fourestier - service référent VIH - Nanterre	34	73
		CHU Raymond Poincaré - service référent VIH - Garches	22	67
		Institut Hospitalier Franco-Britannique - service référent VIH - Levallois-Perret	52	66
95		Victor Dupouy	28	69
<b>Total</b>			<b>503</b>	<b>1 375</b>

Age et sexe des PrEPeurs reçus dans les centres prescripteurs en 2019

Sexe des PrEPeurs venus en 2019 (12 centres répondants)	Nombre de patients	Pourcentage
<b>Hommes</b>	<b>471</b>	93,6
<b>Femmes</b>	<b>12</b>	2,4
<b>Transgenres</b>	<b>20</b>	4

<b>Tranches d'âge des PrEPeurs venus en 2019 (12 centres répondants)</b>	<b>Nombre de patients</b>	<b>Pourcentage</b>
<b>Moins de 18 ans</b>	<b>1</b>	0,2
<b>De 18 ans à 25 ans</b>	<b>58</b>	11,5
<b>De 26 ans à 35 ans</b>	<b>197</b>	39,2
<b>De 36 ans à 65 ans</b>	<b>242</b>	48,1
<b>Plus de 65 ans</b>	<b>4</b>	0,8
<b>NR</b>	<b>1</b>	0,2

Groupe socio-épidémiologique

<b>File Active PrEP en 2019 (12 centres répondants)</b>	<b>Nombre de PrEPeurs</b>	<b>% de la file active totale</b>
<b>HSH</b>	<b>446</b>	88,8
<b>Homme Travailleurs du sexe</b>	<b>2</b>	0,4
<b>Homme UDI</b>	<b>3</b>	0,6
<b>Homme hétéro multipartenaire</b>	<b>16</b>	3,2
<b>Homme Non renseignés</b>	<b>3</b>	0,6
<b>Femme Originaires Afrique subsaharienne</b>	<b>1</b>	0,2
<b>Femme Travailleurs du sexe</b>	<b>3</b>	0,6
<b>Femme hétéro multipartenaire</b>	<b>8</b>	1,6
<b>Trans H-&gt;F ayant des relations avec les H</b>	<b>1</b>	0,2
<b>Trans Travailleurs du sexe</b>	<b>19</b>	3,8
<b>TOTAL</b>	<b>502</b>	<b>100</b>

### Focus sur les PrEPeurs ayant initié une PrEP

<b>PrEPeurs ayant initié une PrEP en 2019 (12 centres répondants)</b>	<b>Nombre de PrEPeurs</b>	<b>Pourcentage du total de PrEP initiées</b>
<b>HSH</b>	<b>224</b>	87,5
<b>Homme Travailleurs du sexe</b>	<b>1</b>	0,4
<b>Homme UDI</b>	<b>1</b>	0,4
<b>Homme multipartenaire</b>	<b>11</b>	4,3
<b>Homme Non renseignés</b>	<b>2</b>	0,8
<b>Femme Originaires Afrique subsaharienne</b>	<b>1</b>	0,4
<b>Femme Travailleurs du sexe</b>	<b>3</b>	1,2
<b>Femme multipartenaire</b>	<b>4</b>	1,6
<b>Trans Travailleurs du sexe</b>	<b>8</b>	3,1
<b>TOTAL</b>	<b>256</b>	<b>100</b>

### Focus hépatites virales et autres IST

<b>Hépatites en 2019 (12 centres répondants)</b>	<b>Hépatite A</b>	<b>Hépatite B</b>	<b>Hépatite C</b>
<b>Nombre de sérologies réalisées</b>	265	399	969
<b>Nombre de sérologies positives</b>	173	2	17
<b>Nombre de sérologies négatives</b>	90	185	952
<b>Nombre d'épisodes aigus</b>	0	0	1
<b>Nombre de PrEPeurs dépistés</b>	202	276	406
<b>Nombre de PrEPeurs positifs</b>	142	1	6
<b>Nombre de PrEPeurs négatifs</b>	68	133	402
<b>Nombre de PrEPeurs avec un Ac anti HBs +</b>	NA	187	NA



<b>IST en 2019 (12 centres répondants)</b>	<b>Chlamydiae Trichomatis</b>	<b>Gonocoque</b>	<b>Syphilis</b>	<b>Mycoplasma Genitalium</b>
<b>Nombre de tests réalisés</b>	1058	1067	1073	105
<b>Nombre de PrEPeurs dépistés (tous sites confondus)</b>	439	437	443	78
<b>Nombre de PrEPeurs positifs (tous sites confondus)</b>	77	63	53	10
<b>Nombre de PrEPeurs négatifs (tous sites confondus)</b>	415	422	406	66
<b>Nombre d'épisodes total</b>	90	84	111	15

### Focus sur la consommation de substances psychoactives

<b>Consommation de substances psychoactives (12 centres répondants)</b>	<b>Nombre de PrEPeurs</b>	<b>Pourcentage de la File Active</b>
<b>Non</b>	<b>291</b>	57,9
<b>Drogues injectables</b>	<b>8</b>	1,6
<b>Drogues non injectables</b>	<b>71</b>	14,1
<b>NR</b>	<b>133</b>	26,5

## Publications

### *Communications orales*

1. Gerbe J, Marcou M, [Nouvelles et nouveaux diagnostiqués avec focus sur les + de 60 ans sur le territoire du CoreVIH IdF Ouest](#), Journée des actrices et des acteurs 2019, 21 mai 2019, Nanterre.
2. Gerbe J, Marcou M, [Les PVVIH dépistés en 2018](#), Journée des actrices et des acteurs 2019, 21 mai 2019, Nanterre.

## *Posters*

1. Gerbe J, Freire Maresca A, Beauchet A, Montoya B, Cazenave B, Mortier E, Caby F, Zucman D, de Truchis P, Rouveix E, [Evaluation de la prise en compte du risque hépatite A \(VHA\) chez les hommes ayant des relations sexuelles avec des hommes \(HSH\) et les personnes transgenres TM→F suivis dans un CoreVIH francilien](#), XX<sup>ème</sup> congrès de la SFLS (Société Française de Lutte contre le Sida), 24 et 25 octobre 2019, La Rochelle.
2. Gerbe J, Marcou M, Bornarel D, Bouteria G, Fadli A, Montoya B, Zeng A-F, Bloch M, Caby F, Welker Y, Manceron V, Greder-Belan A, Force G, Perronne V, Zucman D, Rouveix E, de Truchis P, [Efficacité et tolérance des combinaisons ARS comprenant du dolutegravir et du darunavir boosté en pratique courante : DDWest](#), XX<sup>ème</sup> congrès de la SFLS (Société Française de Lutte contre le Sida), 24 et 25 octobre 2019, La Rochelle.
3. Vignier N, Luan L, Rozenbaum W, Bigot A, Louasse P, Fouquernie L, Agher R, Salmon D, Gerbe J, Rouveix E, Valantin M-A, commission Epidémiologie de l'InterCoreVIH francilien, [People living with HIV \(PLWHIV\) lost to follow up in the Paris region area: means and actions carried out by HIV care centers](#), 18<sup>th</sup> European AIDS Conference, du 6 au 9 novembre 2019, Basel (Suisse).

# RECHERCHE CLINIQUE

## Etudes

Etudes VIH / PrEP 2019	Promoteur	Hôpital André Mignot	CH François-Quesnay	CH St-Germain	CH Poissy	CHI Meulan-les-Mureaux	CHU Ambroise Paré	CHU Raymond Poincaré	Hôpital Foch	CHU Louis Mourier	CH Max Fourestier	IH Franco-Britannique	CH Victor Dupouy	Total 2019
<b>ANRS 152 START</b>	<b>ANRS</b>								4					<b>4</b>
<b>ANRS 168 MONOGEST</b>	<b>ANRS</b>								1	1			2	<b>4</b>
<b>ANRS 170 QUATUOR</b>	<b>ANRS</b>							17	3			14	1	<b>33</b>
<b>PREVENIR</b>	<b>ANRS</b>	4		9			32	13	11	10	1			<b>80</b>
<b>NEAT long terme</b>	<b>ANRS</b>								7					<b>7</b>
<b>FAST</b>	<b>ANRS</b>								2					<b>2</b>
<b>SWORD 201636</b>	<b>GSK/ViiV</b>							4						<b>4</b>
<b>Etude TARANIS</b>	<b>GILEAD</b>							20	7				11	<b>38</b>
<b>Total 2019</b>		<b>4</b>	<b>0</b>	<b>9</b>	<b>0</b>	<b>0</b>	<b>32</b>	<b>54</b>	<b>35</b>	<b>11</b>	<b>1</b>	<b>14</b>	<b>14</b>	<b>172</b>
<b>Total 2018</b>		<b>3</b>	<b>7</b>	<b>7</b>	<b>0</b>	<b>0</b>	<b>32</b>	<b>67</b>	<b>33</b>	<b>17</b>	<b>0</b>	<b>14</b>	<b>14</b>	<b>194</b>

## Cohortes

<b>COHORTES VIH 2019</b>	<b>Promoteur</b>	<b>Hôpital André Mignot</b>	<b>CH François-Quesnay</b>	<b>CH St-Germain</b>	<b>CH Poissy</b>	<b>CHI Meulan-les-Mureaux</b>	<b>CHU Ambroise Paré</b>	<b>CHU Raymond Poincaré</b>	<b>Hôpital Foch</b>	<b>CHU Louis Mourier</b>	<b>CH Max Fourestier</b>	<b>IH Franco-Britannique</b>	<b>CH Victor Dupouy</b>	<b>Total 2019</b>
<b>Coverte C019</b>	ANRS			1				2	1	8			2	<b>14</b>
<b>EPF CO1-CO10-CO11</b>	ANRS	17	7		12				0	30			14	<b>80</b>
<b>CODEX CO18/CO21</b>	ANRS			2			2	2	7	2			9	<b>24</b>
<b>s/études CODEX</b>	ANRS			1				25	3				0	<b>29</b>
<b>HEPAVIH CO13</b>	ANRS								18					<b>18</b>
<b>JASMIN (préinclusion)</b>	ANRS	4		0				4	11	5			7	<b>31</b>
<b>ORIVAO (RES-O)</b>	ANRS								3	1	1		1	<b>6</b>
<b>PRIMO CO06</b>	ANRS	11	0	0			9	22	16	15	2		8	<b>83</b>
<b>VIH2 CO05</b>	ANRS	8	12	6	1		3	2	5	21	1	1	18	<b>78</b>
<b>Immunovir2 s/étude VIH2</b>	ANRS			0				1	1					<b>2</b>
<b>Total 2019</b>		40	19	10	13	0	14	58	65	82	4	1	59	<b>365</b>
<b>Total 2018</b>		27	12	7	12	0	14	66	55	75	3	1	73	<b>352</b>

## Synthèse des études et cohortes

	Hôpital André Mignot	CH François-Quesnay	CH St-Germain	CH Poissy	CHI Meulan-les-Mureaux	CHU Ambroise Paré	CHU Raymond Poincaré	Hôpital Foch	CHU Louis Mourier	CH Max Fourestier	IH Franco-Britannique	CH Victor Dupouy	Total 2019
<b>Nombre de patients inclus dans des essais publics VIH</b>	4	0	9	0	0	32	32	28	11	1	14	3	<b>134</b>
<b>Nombre de patients inclus dans des essais privés VIH</b>	0	0	0	0	0	0	4	7	0	0	0	11	<b>22</b>
<b>Nombre de patients inclus dans des cohortes publiques VIH hors FHDH</b>	40	19	10	13	0	14	75	47	82	4	1	59	<b>364</b>
<b>Nombre de patients pour lesquels un retour au dossier a été effectué dans le cadre des études FHDH</b>	0	0	0	0	0	0	0	0	0	0	0	0	<b>0</b>
<b>Nombre de patients inclus dans des essais publics de co-infection hépatite</b>	0	0	0	0	0	0	0	0	0	0	0	0	<b>0</b>
<b>Nombre de patients inclus dans des essais privés de co-infection hépatite</b>	0	0	0	0	0	0	0	0	0	0	0	0	<b>0</b>
<b>Nombre de patients inclus dans des cohortes publiques de co-infection hépatite</b>	0	0	0	0	0	0	0	18	0	0	0	0	<b>18</b>
<b>Total nombre de patients inclus 2019</b>	<b>44</b>	<b>19</b>	<b>19</b>	<b>13</b>	<b>0</b>	<b>46</b>	<b>111</b>	<b>100</b>	<b>93</b>	<b>5</b>	<b>15</b>	<b>73</b>	<b>538</b>
<b>Total nombre de patients inclus 2018</b>	<b>30</b>	<b>19</b>	<b>14</b>	<b>12</b>	<b>0</b>	<b>46</b>	<b>133</b>	<b>88</b>	<b>92</b>	<b>3</b>	<b>15</b>	<b>87</b>	<b>546</b>

# ENQUETES

## Enquête VIH et demandes AAH (Allocation Adulte Handicapé)

La commission Sociale du CoreVIH Ile-de-France Ouest a mené, entre les mois de février et de mai 2019, une enquête auprès des actrices et des acteurs du territoire en charge de l'accompagnement social des PvVIH-Personnes vivant avec le VIH.

### Contexte

Les membres de la commission Sociale du CoreVIH IdF Ouest constituée des travailleuses/eurs social.e des services hospitaliers de prise en charge du VIH et des appartements de coordination thérapeutique et de membres d'associations de représentant.e.s de PvVIH du territoire observent dans leur pratique une hétérogénéité dans le délai et dans les décisions prises quant à leurs demandes (AAH-Allocation Adulte Handicapé principalement) selon les MDPH-Maisons Départementales des Personnes Handicapées du territoire.

### Méthode

Le questionnaire a été élaboré par la coordination et les membres de la commission Sociale du CoreVIH IdF Ouest. Il comprenait 14 questions ayant trait notamment aux types de demandes formulées auprès des MDPH, MDPH sollicitées, délai de réponse et décision des MDPH, modalités de remplissage des demandes, etc. Les professionnel.le.s du social des 12 services hospitaliers référents dans la prise en charge du VIH et des 4 ACT-Appartements de Coordination Thérapeutique ainsi que les membres des 3 associations de représentant.e.s des PvVIH du territoire ont été contacté.e.s par le secrétariat du CoreVIH IdF Ouest par courriel pour participer en ligne au questionnaire. Les réponses au questionnaire ont été compilées par le secrétariat du CoreVIH IdF Ouest et analysées par la coordination et les membres de la commission Sociale du CoreVIH IdF Ouest.

### Résultats

10 personnes ont répondu au questionnaire dont les représentant.e.s de :

- 3 services hospitaliers en charge du suivi médicosocial des patient.e.s infecté.e.s par le VIH;
- 3 établissements médico-sociaux (appartement de coordination thérapeutique);
- 2 associations de représentant.e.s de personnes vivant avec le VIH;
- 1 structure « autre ».

Parmi les répondant.e.s, 7 ont répondu que leurs demandes auprès des MDPH concernent principalement l'AAH dont :

- 6 ont déclaré ne pas remplir les parties médicales et administratives en présence de l'intéressé.e ;

- 4 ont indiqué que leurs demandes étaient la plupart du temps refusées ;
- 4 ont révélé que le délai moyen du traitement des dossiers entre l'envoi de la demande et le passage devant la CDAPH-Commission des Droits et de l'Autonomie des Personnes Handicapées était entre 6 mois et un an et 2 plus d'un an.

### Conclusion et perspectives

Notre enquête révèle notamment que le projet de vie des patients était peu complété soit par méconnaissance du patient et/ou du professionnel, associatif, soit par manque de temps par les professionnel.le.s du social interrogé.e.s lors des demandes d'AAH pour les PVVIH auprès des MDPH du territoire.

Etant donné les difficultés actuelles que peuvent rencontrer les PVVIH afin d'obtenir les droits qu'elles sollicitent, notamment l'AAH, il nous est apparu opportun d'apporter une information sur le « PROJET DE VIE » afin de mieux en comprendre son utilité et d'accompagner au mieux les personnes.

La MDPH n'évalue pas les besoins uniquement en fonction d'un diagnostic mais également en fonction des répercussions du handicap sur la vie quotidienne. Il faut se rappeler que les PVVIH sont rarement convoquées et que les demandes sont traitées sur dossier uniquement. Il est donc très important que la personne puisse expliquer les répercussions de la maladie sur sa vie mais également sur son projet de vie. Il s'agit d'expliquer à la MDPH les besoins concrets et répercussions, dans la vie quotidienne, dans la vie affective, sociale et professionnelle. Par exemple, si la PVVIH ne travaille plus : « je souhaite être aidé pour retrouver du travail parce que seul je n'arrive pas bien à faire les démarches nécessaires. J'ai vraiment envie de retravailler car je ne vois plus personne et je me sens très seul ».

Ces informations détaillées sont nécessaires pour que l'équipe pluridisciplinaire fasse une juste évaluation et propose les compensations nécessaires car les retentissements sont très variables d'une personne à l'autre pour un même diagnostic, et de plus évolutifs.

Rédiger son projet de vie n'est souvent pas facile, c'est pourquoi il est important que les professionnel.le.s et les associations puissent aider la PVVIH et l'accompagner.

Ces résultats ont fait l'objet d'une note d'information consultable et téléchargeable sur le site internet du CoreVIH IdF Ouest : [www.corevihouest.org](http://www.corevihouest.org)

**Prise en charge médico-sociale du VIH**

**Note d'information**

**VIH et demande d'AAH-Allocation Adulte Handicapé**

La commission Sociale du CoreVIH (Comité de coordination régionale de la lutte contre les infections sexuellement transmissibles et le VIH) Ile-de-France Ouest a mené, entre les mois de février et de mai 2019, une enquête auprès des actrices et des acteurs du territoire en charge de l'accompagnement social des PVVIH-Personnes vivant avec le VIH.

**Contexte**  
Les membres de la commission Sociale du CoreVIH IdF Ouest constituée des travailleuses/eurs social.e des services hospitaliers de prise en charge du VIH et des appartements de coordination thérapeutique et de membres d'associations de représentant.e.s de PvVIH du territoire observent dans leur pratique une hétérogénéité dans le délai et dans les décisions prises quant à leurs demandes (AAH-Allocation Adulte Handicapé principalement) selon les MDPH-Maisons Départementales des Personnes Handicapées du territoire.

**Méthode**  
Le questionnaire a été élaboré par la coordination et les membres de la commission Sociale du CoreVIH IdF Ouest. Il comprenait 14 questions ayant trait notamment aux types de demandes formulées auprès des MDPH, MDPH sollicitées, délai de réponse et décision des MDPH, modalités de remplissage des demandes, etc. Les professionnel.le.s du social des 12 services hospitaliers référents dans la prise en charge du VIH et des 4 ACT-Appartements de Coordination Thérapeutique ainsi que les membres des 3 associations de représentant.e.s des PvVIH du territoire ont été contacté.e.s par le secrétariat du CoreVIH IdF Ouest par courriel pour participer en ligne au questionnaire. Les réponses au questionnaire ont été compilées par le secrétariat du CoreVIH IdF

## Recensement des actions de dépistage VIH « hors les murs »

La commission « Dépistage/Hors-les-murs » du CoreVIH IdF Ouest a recensé mensuellement durant toute l'année 2019 les actions de dépistage du VIH « hors-les-murs » menées sur le territoire.

### Contexte

Les membres de la commission « Dépistage/Hors-les-murs » déplorent un manque de visibilité sur les actions de dépistage du VIH « hors-les-murs » menées sur le territoire. Ce manque ne leur permet pas d'apprécier la qualité de ces actions en termes de couverture géographique.

### Méthode

Recueil mensuel réalisé durant toute l'année 2019 par questionnaire en ligne. Le questionnaire a été conçu par les membres de la commission « Dépistage/Hors-les-murs » du CoreVIH IdF Ouest, et a été adressé par courriel par le secrétariat du CoreVIH IdF Ouest à l'ensemble des CeGIDD (12), réseaux ville-hôpitaux (2) et associations du territoire et du comité habilités à réaliser des TROD (Test Rapide d'Orientation Diagnostic) VIH (7).

### Résultats

13 structures déclarent avoir organisé au moins une action de dépistage du VIH « hors-les-murs » en 2019 sur le territoire du CoreVIH IdF Ouest dont 7/12 des CeGIDD interrogés, 4/7 des associations contactées et les 2 réseaux ville-hôpital invités à participer.

Les 5 CeGIDD n'ayant pas répondu au recensement ont été relancés individuellement : 2 ont confirmé n'avoir organisé aucune action « hors-les-murs » en 2019, les trois autres n'ont donné aucune réponse à ce jour. Les 2 associations n'ayant pas participé au recensement ont été relancées individuellement : l'une d'entre elles nous a répondu avoir mené des actions « hors-les-murs » mais ne pas souhaiter participer au recensement, l'autre n'a donné aucune réponse à ce jour.

Nous avons recensé 94 actions de dépistage du VIH « hors-les-murs » menées en 2019 sur le territoire du CoreVIH IDF Ouest dont :

- 57 organisées par une association, 34 par un CeGIDD, 21 par un réseau ville-hôpital dont 18 collaboratives entre d'une part un CeGIDD et d'autre part une association ou un réseau ville-hôpital ;
- 54 menées dans le département des Hauts-de-Seine, réparties dans 9 communes du département (sur les 21 communes que compte le territoire du CoreVIH IdF Ouest sur ce département), à commencer par Nanterre (27 actions), Rueil-Malmaison (8 actions) et Suresnes (6 actions),
- 21 dans le département des Yvelines, réparties dans 7 communes (sur les 259 que compte le territoire du CoreVIH IdF Ouest), à commencer par Trappes (4 actions), Saint Germain-en-Laye (3 actions), Les Mureaux (3 actions) et Bois d'Arcy (3 actions),



- 11 dans le département du Val d'Oise, réparties dans 2 communes (sur les 4 communes que compte le territoire du CoreVIH IdF Ouest sur ce département), à savoir Argenteuil (9 actions) et Bezons (2 actions),
- 8 à Paris 16ème arrondissement (plus précisément dans le Bois de Boulogne).

Sur les 94 actions de dépistage du VIH « hors-les-murs » menées sur le territoire enquêtées, l'information sur le lieu de réalisation de l'action est connu pour 90 d'entre elles. Ces 90 actions ont été menées dans 39 lieux différents dont :

- 13 lieux d'hébergement, 5 lieux d'accueil de jour, 3 gares, 2 lieux de distribution alimentaire, 2 marchés, 1 épicerie sociale, 2 CSAPA, 1 rue, 1 centre socio-culturel, 1 maison de la solidarité, 1 point d'accès santé, 1 université, 1 lieu de formation, 1 mission locale, 1 bureau d'information jeunesse, 1 lieu de rencontre extérieur, 1 lieu de prostitution, 1 maison d'arrêt
- la gare de Nanterre Préfecture qui comptabilise 13 actions, l'université de Nanterre (10 actions) et le Bois de Boulogne (8 actions).

A noter : 1 lieu a été visé par 3 structures différentes à des temps différents, à savoir un lieu d'hébergement situé à Nanterre.

Les informations concernant le nombre de TROD VIH effectués sont renseignées pour 27 des 92 actions recensées. On comptabilise 317 TROD VIH et 110 TROD VHC effectués.

	Association Afrique Avenir	Association Aides	ANPAA 95	AVH 78	AVH78+CeGIDD CH St Germain-en-Laye	RVH Val de Seine	Association PASTT + CeGIDD Ambroise Paré	CeGIDD CMS Gennevilliers + Réseau 92 Nord	CeGIDD Louis Mourier+Réseau 92 Nord	CeGIDD CMS Nanterre	CeGIDD CH Meulan	CeGIDD CH André Mignot	TOTAL
<b>Nombre total d'actions de dépistage "hors-les-murs" déclarées en 2019</b>	<b>2</b>	<b>40</b>	<b>1</b>	<b>3</b>	<b>3</b>	<b>14</b>	<b>8</b>	<b>3</b>	<b>4</b>	<b>11</b>	<b>3</b>	<b>2</b>	<b>94</b>
<b>_dont dans 1 lieu d'hébergement</b>	1	9		1		2				1	3	1	<b>18</b>
<b>_dont dans 1 lieu d'accueil de jour, de distribution alimentaire ou épicerie sociale</b>						7		2	3				<b>12</b>
<b>_dont dans 1 lieu public (gare, marché, rue)</b>	1	26											<b>27</b>
<b>_dont dans 1 université, 1 lieu de formation, 1 mission locale, 1 bureau d'information jeunesse</b>				1		2				10			<b>13</b>
<b>_dont sur 1 lieu de prostitution</b>							8						<b>8</b>
<b>_dont dans 1 CSAPA</b>			1									1	<b>2</b>
<b>_dont sur 1 lieu de rencontre extérieur</b>		2											<b>2</b>
<b>_dont dans 1 maison d'arrêt</b>		3											<b>3</b>
<b>_dont 1 lieu à caractère social (centre socio-culturel, maison de la solidarité, point d'accès santé)</b>						3		1	1				<b>5</b>
<b>_dont lieu non renseigné</b>				1	3								<b>4</b>

	Association Afrique Avenir	Association Aides	ANPAA 95	AVH 78	AVH78+CeGIDD St Germain-en-Laye	RVH Val de Seine	Association PASTT + CeGIDD Ambroise Paré	CeGIDD CMS Gennevilliers + Réseau 92 Nord	CeGIDD Louis Mourier+Réseau 92 Nord	CeGIDD CMS Nanterre	CeGIDD CH Meulan	CeGIDD CH André Mignot	TOTAL
<b>Paris 16</b>													
<b>Total</b>							<b>8</b>						<b>8</b>
_ dont sur 1 lieu de prostitution							8						8
<b>Département des Yvelines</b>													
<b>Total</b>		<b>10</b>		<b>3</b>	<b>3</b>						<b>3</b>	<b>2</b>	<b>21</b>
_ dont dans 1 lieu d'hébergement		3		1							3	1	8
_ dont dans 1 lieu public (gare, marché, rue)		3											3
_ dont sur 1 lieu de rencontre extérieur		2											2
_ dont dans 1 maison d'arrêt		3											3
_ dont dans 1 université, 1 lieu de formation, 1 mission locale, 1 bureau d'information jeunesse				1									1
_ dont 1 CSAPA												1	1
_ dont non renseigné				1	3								4
<b>Département des Hauts-de-Seine (territoire CoreVIH IdF Ouest)</b>													
<b>Total</b>	<b>1</b>	<b>20</b>				<b>14</b>		<b>3</b>	<b>4</b>	<b>11</b>			<b>54</b>
_ dont dans 1 lieu d'hébergement	1	2				2				1			6
_ dont dans 1 lieu d'accueil de jour, de distribution alimentaire ou 1 épicerie sociale						7		2	3				9
_ dont dans 1 lieu public (gare, marché, rue)		18											18
_ dont dans 1 université, 1 lieu de formation, 1 mission locale, 1 bureau d'information jeunesse						2				10			12
_ dont 1 lieu à caractère social (centre socio-culturel, maison de la solidarité, point d'accès santé)						3		1	1				4

	Association Afrique Avenir	Association Aides	ANPAA 95	AVH 78	AVH78+CeGIDD St Germain-en-Laye	RVH Val de Seine	Association PASTT + CeGIDD Ambroise Paré	CeGIDD CMS Genevilliers + Réseau 92 Nord	CeGIDD Louis Mourier+Réseau 92 Nord	CeGIDD CMS Nanterre	CeGIDD CH Meulan	CeGIDD CH André Mignot	TOTAL
<b>Département du Val d'Oise (territoire CoreVIH IdF Ouest)</b>													
<b>Total</b>	<b>1</b>	<b>9</b>	<b>1</b>										<b>11</b>
_ dont 1 lieu d'hébergement		4											4
_ dont dans 1 lieu public (gare, marché, rue)	1	5											6
_ dont dans 1 CSAPA			1										1

## Conclusion et perspectives

Ce recensement a permis de mettre au jour de grandes disparités en termes d'actions de dépistage du VIH « hors-les-murs » selon les départements du territoire du CoreVIH IdF, notamment entre les Hauts-de-Seine et les Yvelines.

Ceci s'explique probablement en partie par la non-participation à notre recensement de 2 associations intervenant dans les Yvelines et par le grand nombre de structures intervenant dans le département des Hauts-de-Seine comparativement aux Yvelines.

Le recensement révèle également que les CeGIDD sont relativement peu nombreux à mener des actions de dépistage du VIH « hors-les-murs ». Les raisons invoquées par les CeGIDD pour expliquer cette situation sont le manque de temps et de ressources humaines pour mener les actions de dépistage du VIH « hors-les-murs ».

La commission « Dépistage/Hors-les-murs » du CoreVIH IdF Ouest entend interpeler l'Agence Régionale de la Santé sur le manque de moyens dédiés aux CeGIDD pour mener les actions de dépistage du VIH « hors-les-murs ».

Il apparaît par ailleurs que les actions de dépistage du VIH « hors-les-murs » menées sur le territoire visent principalement les lieux de passage des populations clés, les plus exposées au VIH, et notamment les personnes originaires d'Afrique subsaharienne.

Afin de faciliter la mise en place d'actions de dépistage dans les lieux clé et notamment les lieux d'hébergement du territoire, le CoreVIH IdF Ouest a rencontré les représentant.e.s des SIAO (Service Intégré de l'Accueil et de l'Orientation) du territoire, chargés notamment de coordonner l'offre et la demande d'hébergement au niveau de chaque département. L'objectif de ces rencontres est d'informer les responsables de ces structures d'accueil sur l'épidémiologie du VIH et sur l'importance du dépistage du VIH, et aussi de favoriser la mise en place d'actions collaboratives (CeGIDD/CPEF/Planning familial/associations) au sein des structures d'hébergement.

En outre, afin de renforcer la pertinence des actions de dépistage du VIH « hors-les-murs » menées sur le territoire, le CoreVIH IdF Ouest participe à l'étude « Coïncide » (Cartographie infra-départementale des nouveaux diagnostics VIH en Ile-de-France) dont un des objectifs est d'identifier de façon fine les principaux lieux de passage des personnes fortement exposées au VIH.

Ces résultats ont fait l'objet d'une note d'information consultable et téléchargeable sur le site internet du CoreVIH IdF Ouest : [www.corevihouest.org](http://www.corevihouest.org)

**Prévention VIH**

**Note d'information**

**Recensement des actions de dépistage du VIH « hors-les-murs »**

La commission « Dépistage/Hors-les-murs » du CoreVIH IdF Ouest a recensé mensuellement durant toute l'année 2019 les actions de dépistage du VIH « hors-les-murs » menées sur le territoire.

**Contexte**  
Les membres de la commission « Dépistage/Hors-les-murs » déplorent un manque de visibilité sur les actions de dépistage du VIH « hors-les-murs » menées sur le territoire. Ce manque ne leur permet pas d'apprécier la qualité de ces actions en termes de couverture géographique.

**Méthode**  
Recueil mensuel réalisé durant toute l'année 2019 par questionnaire en ligne. Le questionnaire a été conçu par les membres de la commission « Dépistage/Hors-les-murs » du CoreVIH IdF Ouest, et a été adressé par courriel par le secrétariat du CoreVIH IdF Ouest à l'ensemble des CeGIDD (12), réseaux ville-hôpitaux (2) et associations du territoire et du comité habilitées à réaliser des TROD (Test Rapide d'Orientation Diagnostic) VIH (7).

## Enquête sur les freins au déploiement des TROD en CSAPA/CAARUD

La commission Dépistage/Hors les murs du CoreVIH IdF Ouest a mené durant l'été 2019 une enquête auprès des 18 CSAPA et des 3 CAARUD du territoire pour identifier les freins au déploiement des TROD VIH/VHC dans ces structures.

### Contexte

Depuis août 2016, les CSAPA et les CAARUD peuvent réaliser des TROD VHC/VIH. Certains éléments laissent penser que les TROD VHC/VIH sont peu déployés dans les CSAPA et les CAARUD du territoire. En effet, les représentant.e.s des CeGIDD et des services référents VIH du territoire participant aux réunions de la commission Dépistage/Hors les murs du CoreVIH IdF Ouest déclarent être peu voire jamais sollicités par les CSAPA et CAARUD pour accompagner des actions de dépistage ou pour prendre en charge des usagers des CSAPA ou des CAARUD suite à un TROD positif.

### Méthode

Il s'agit d'une enquête par questionnaire non anonyme en ligne. Le lien pour participer à l'enquête était transmis par mail au responsable des structures par courriel. Les questions concernent : la demande d'autorisation pour la réalisation des TROD, la formation des équipes, la réalisation d'actions de dépistage, la contribution du CoreVIH IdF Ouest au déploiement des TROD dans les CSAPA/CAARUD du territoire.

### Résultats

Nous avons reçu les réponses de 6/21 structures : 2/3 CAARUD et 4/18 CSAPA.

Parmi ces 6 structures :

- 1 a obtenu une demande d'autorisation complémentaire auprès de l'ARS Ile-de-France pour réaliser des TROD et 2 sont en train de constituer un dossier de demande d'autorisation complémentaire ;
- Toutes ont au moins 2 membres formé.e.s à la réalisation des TROD ;
- Toutes ont déjà organisé au moins une action de dépistage dans leur local et en collaboration avec un CeGIDD ou une association de lutte contre le sida.

Quant aux contributions possibles du CoreVIH IdF Ouest pour le déploiement des TROD dans les CSAPA/CAARUD du territoire, le développement d'outils de communication et la facilitation des échanges CSAPA/CAARUD sur la thématique des dépistages avec TROD ont été suggérés.

### Conclusion et perspectives

Au vu du faible taux de participation au questionnaire et des résultats présentés ci-dessous, il apparaît nécessaire de rappeler certains éléments figurant dans l'arrêté du 1er août 2016 fixant les conditions de réalisation des TROD de l'infection par le VIH et le VHC en milieu médico-social ou associatif (pour télécharger cet arrêté, cliquer [ici](#)).

Ces résultats ont fait l'objet d'une note d'information consultable et téléchargeable sur le site internet du CoreVIH IdF Ouest : [www.corevihouest.org](http://www.corevihouest.org)

**Prévention du VIH/VHB/VHC**

**Note d'information**

**Déploiement TROD VIH/VHB/VHC dans les CSAPA/CAARUD**

La commission [Dépistage/Hors les murs](#) du [CoreVIH IdF Ouest](#) a mené durant l'été 2019 une enquête auprès des 18 CSAPA et des 3 CAARUD du territoire pour identifier les freins au déploiement des TROD VIH/VHC dans ces structures.

**Contexte**  
Depuis août 2016, les CSAPA et les CAARUD peuvent réaliser des TROD VHC/VIH. Certains éléments laissent penser que les TROD VHC/VIH sont peu déployés dans les CSAPA et les CAARUD du territoire. En effet, les représentant.e.s des CeGIDD et des services référents VIH du territoire participant aux réunions de la commission Dépistage/Hors les murs du CoreVIH IdF Ouest déclarent être peu voire jamais sollicités par les CSAPA et CAARUD pour accompagner des actions de dépistage ou pour prendre en charge des usagers/gers des CSAPA ou des CAARUD suite à un TROD positif.

**Méthode**  
Il s'agit d'une enquête par questionnaire non anonyme en ligne. Le lien pour participer à l'enquête était transmis par mail au responsable des structures par courriel. Les questions concernent : la demande d'autorisation pour la réalisation des TROD, la formation des équipes, la réalisation d'actions de dépistage, la contribution du CoreVIH IdF Ouest au déploiement des TROD dans les CSAPA/CAARUD du territoire.

**Résultats**  
Nous avons reçu les réponses de 6/21 structures : 2/3 CAARUD et 4/18 CSAPA.

Parmi ces 6 structures :

- 1 a obtenu une demande d'autorisation complémentaire auprès de l'ARS Ile-de-France pour réaliser des TROD et 2 sont en train de constituer un dossier de demande d'autorisation

## Etat des lieux des besoins de prévention et de formation VIH/IST/santé sexuelle des professionnel.le.s du soin psychique

La commission Psychologie du CoreVIH IdF Ouest a mené un état des lieux des besoins de prévention et de formation des professionnel.le.s du soin psychique entre les mois de septembre 2019 et janvier 2020.

### Contexte

Actuellement, dans le domaine de la prévention du VIH et plus largement de la santé sexuelle, la population souffrant de troubles psychiques apparaît vulnérable aux risques infectieux sexuels en

raison notamment, des passages à l'acte et prises de risque plus importants. En effet, des études montrent la prévalence plus élevée de l'infection au VIH dans cette population. Vivre avec le VIH favorise ou majore également les troubles anxieux et dépressifs. La feuille de route 2018-2020 de la stratégie nationale de santé sexuelle (SNSS) prévoit dans ses actions (Action n°19) de promouvoir la santé sexuelle des personnes vivant avec des troubles psychiques avec l'élaboration à venir de recommandations.

### **Méthode**

L'état des lieux a été réalisé à partir d'un questionnaire en ligne adressé par courriel par le secrétariat du CoreVIH IdF Ouest à l'ensemble des services de psychiatrie (hôpitaux publics et privés, clinique), CMP (Centre Médico-Psychologique), unités pédopsychiatriques, CSAPA (Centres de soins, d'accompagnement et de prévention en addictologie), CAARUD (Centres d'Accueil et d'Accompagnement à la Réduction de risques pour Usagers de Drogues) du territoire (Paris 16, Yvelines, Centre et Nord des Hauts-de-Seine, Sud du Val d'Oise), soit au total 164 structures.

Le questionnaire a été élaboré par les membres de la commission Psychologie du CoreVIH IdF Ouest comprenant majoritairement des psychologues cliniciennes des services référents et ACT (Appartements de Coordination Thérapeutique) du territoire.

### **Résultats**

Les résultats sont en cours d'analyse et feront l'objet d'une note d'information consultable et téléchargeable sur le site internet du CoreVIH IdF Ouest : [www.corevihouest.org](http://www.corevihouest.org)



# JOURNEE MONDIALE DE LUTTE CONTRE LE SIDA

Mise à disposition de documentation et de matériel de communication

*Demandes documentation et matériel de communication*

<b>Demandes dans le cadre de la journée mondiale de lutte contre le sida</b>			
<b>Structures demandeuses</b>	<b>2018</b>	<b>2019</b>	<b>Evolution 2018 → 2019</b>
<b>Nombre total</b>	42	<b>70</b>	<b>+28</b>
<b>Dont basées dans les Yvelines</b>	13	<b>20</b>	<b>+7</b>
<b>Dont basées dans les Hauts-de-Seine</b>	23	<b>33</b>	<b>+10</b>
<b>Dont basées dans le Val d'Oise</b>	3	<b>4</b>	<b>+1</b>
<b>Dont basées en dehors du territoire</b>	3	<b>13</b>	<b>+10</b>
<b>Dont associations</b>	14	13	-1
<b>Dont CeGIDD</b>	7	10	+3
<b>Dont service référent VIH</b>	13	15	+2
<b>Dont CPEF/Planning familial</b>	4	<b>19</b>	<b>+15</b>
<b>Dont CAARUD/CSAPA</b>	1	<b>4</b>	<b>+3</b>
<b>Dont établissement scolaire</b>	2	2	=
<b>Dont structures autres (ACT, réseaux, etc.)</b>	1	<b>7</b>	<b>+6</b>
<b>Documentation</b>	<b>Nombre demandé 2019</b>	<b>Nombre envoyé 2019</b>	<b>Nombre demandé 2018</b>
<b>Dépliant de présentation</b>	100	350	250
<b>Annuaire CeGIDD</b>	772	446	600
<b>Annuaire PrEP</b>	639	186	700
<b>Annuaire CPEF/Planning familial</b>	743	422	700
<b>Dépliant Dépistage</b>	3 870	2960	1 500
<b>Dépliant TROD français</b>	2 795	2360	1 000
<b>Dépliant TROD anglais</b>	1 325	315	750
<b>Dépliant ETP</b>	1 295	500	500
<b>Dépliant Grossesse et séropositivité</b>	1 165	345	300
<b>Dépliant Contraception et séropositivité</b>	2 195	1 080	800
<b>Dépliant Consultation gynécologique</b>	3 530	750	1 000
<b>Dépliant Aide psychologique</b>	1 850	427	500
<b>Livret d'information individuel</b>	250	248	100
<b>Affiche Dépistage</b>	250	100	150
<b>Affiche ETP</b>	108	20	100

<b>Matériel de communication</b>	<b>Nombre demandé 2019</b>	<b>Nombre envoyé 2019</b>	<b>Nombre demandé 2018</b>
<b>Pin's ruban rouge</b>	8 900	5 000	6000
<b>Stylos</b>	9 950	1770	8000
<b>T-shirts</b>	370	175	250
<b>Piluliers</b>	150	125	1 660

Afin d'accompagner les équipes des structures du territoire ou intervenant sur le territoire dans leurs actions d'information et/ou de dépistage menées dans le cadre de la journée mondiale de lutte contre le sida, le CoreVIH IdF Ouest met gracieusement à disposition de la documentation du CoreVIH IdF Ouest et du matériel de communication (pin's, T-shirt, stylos, piluliers).

Le choix du matériel de communication revient au Bureau du CoreVIH IdF Ouest. Les demandes sont adressées au CoreVIH IdF Ouest via un formulaire de demande en ligne par les représentant.e.s des structures menant des actions de prévention sur le territoire. En 2019, le stockage de la documentation et du matériel de communication et l'envoi des colis ont été assurés par la société GACS (Groupement d'Activités, de Courses et de Services) située à Paris 18.

Entre 2018 et 2019, le nombre de structures demandeuses a très fortement augmenté. Cette augmentation concerne notamment les CPEF, antennes du Planning familial, CAARUD, CSAPA, ACT et réseaux. On note néanmoins une forte baisse des demandes émanant des structures associatives du territoire.

*Pour plus d'informations concernant le coût financier de cette action, consulter le chapitre Budget.*

*Actions d'information menées sur le territoire*

<b>Actions d'information menées sur le territoire dans le cadre de la journée mondiale de lutte contre le sida</b>			
<b>Dpt</b>	<b>Ville</b>	<b>Nom structure réalisatrice</b>	<b>Lieu de l'action – information</b>
<b>92</b>	Boulogne-Billancourt	BIJ Boulogne	BIJ
		CeGIDD Ambroise Paré/association Aides/CoreVIH IdF Ouest	Hôpital Ambroise Paré
		ESJ Boulogne	ESJ
	Levallois-Perret	Entreprise CMI	Entreprise CMI
	Asnières-sur-Seine	CMS Asnières-sur-Sine	CMS
	Puteaux	Centre médical Puteaux	Centre médical
	Nanterre	ESJ Nanterre	Collège
		ESJ Nanterre	Collège
	Neuilly-sur-Seine	ESJ Neuilly-sur-Seine	Lieu d'accueil de jour et distribution alimentaire
	Villeneuve-la-Garenne	ESJ Villeneuve-la-Garenne	collège
Saint Cloud	Lycée Saint Cloud	Lycée	
Bois-Colombes	Lycée Bois-Colombes	Lycée	
<b>78</b>	Versailles	CeGIDD André Mignot	Lycée
		CeGIDD André Mignot	Hôpital André Mignot
		CeGIDD André Mignot	Lycée
		CeGIDD André Mignot	CSAPA
	Rambouillet	CSAPA Rambouillet	CSAPA
		CeGIDD Rambouillet	CeGIDD
	Mantes-la-Jolie	Service référent VIH Hôpital François Quesnay	Hôpital
	Mantes-la-Jolie	Centre médico-social Mantas-la-Jolie	Collège
Maule	Sage-femme libérale 78	Cabinet ville	
<b>95</b>	Argenteuil	Service référent VIH Victor Dupouy/Aides 95	Hôpital

*Actions de dépistage menées sur le territoire*

**Actions de dépistage VIH menées sur le territoire dans le cadre de la journée mondiale de lutte contre le sida**

<b>Dpt</b>	<b>Ville</b>	<b>Nom structure réalisatrice</b>	<b>Lieu de l'action de dépistage</b>	<b>Donnée TROD renseignée</b>
<b>92</b>	Asnières-sur-Seine	CeGIDD Louis Mourier/Réseau 92 Nord	Restos du Cœur	oui
	Colombes	Aides 78/92	Rue	non
		Aides 78/92	Rue	non
		Aides 78/92	Rue	non
	Rueil-Malmaison	RVH Val-de-Seine	Centre socio-culturel	non
	Gennevilliers	CeGIDD Gennevilliers/Réseau 92 Nord	Maison de la solidarité	oui
	Louveciennes	Service VIH hôpital Raymond Poincaré	CHU	non
	Nanterre	Aides 78/92	Nanterre préfecture	non
		Aides 78/92	Nanterre préfecture	non
		Aides 78/92	Nanterre préfecture	non
Aides 78/92		Nanterre préfecture	non	
Aides 78/92		CHAPSA	non	

Participation de l'équipe permanente aux actions menées sur le territoire

Participation de l'équipe à la journée mondiale de lutte contre le Sida 2019					
	Nom	Prénom	Lieu d'affectation	Interne /Hors les murs	Participation à l'action
78	<b>BORNAREL</b>	<b>Dominique</b>	Hôpital André Mignot	Interne : <b>Vendredi 29 novembre</b>  Hall principal	<ul style="list-style-type: none"> <li>- Animation de stand d'information et de prévention VIH et IST</li> <li>- Mise à disposition de matériel</li> </ul>
92	<b>BOUTERIA</b>	<b>Ghania</b>	Hôpital Max Fourestier	Interne : <b>Lundi 2 décembre</b>	<ul style="list-style-type: none"> <li>- Information et d'orientation aux visiteurs à l'entrée de l'hôpital</li> <li>- Animation de stand</li> <li>- Analyse statistique des quizz</li> </ul>
92	<b>CHENAKEB</b>	<b>Soumia</b>	Hôpital Ambroise Paré	Interne : <b>Vendredi 29 novembre</b>  Chalet à l'entrée de l'hôpital	<ul style="list-style-type: none"> <li>- Aide à l'organisation de la journée</li> <li>- Animation stand d'information : Distribution de sacs cadeaux (avec documentation et matériel) et de collations</li> <li>- Proposition d'un Quiz aux passants</li> <li>- Aide à remplir le questionnaire anonymisé pour les TROD</li> </ul>
95	<b>GERBE</b>	<b>Juliette</b>	Hôpital Victor Dupouy	Interne : <b>Mercredi 27 novembre</b>  Hall du bâtiment Madeleine Brès et pour la première fois au self	<ul style="list-style-type: none"> <li>- Organisation - Mise à disposition de matériel (brochures, tee-shirts, pin's, stylos)</li> <li>- Animation stand d'information et de prévention</li> <li>- Quizz VIH et Quizz IST : impression (plus de 400 exemplaires)</li> <li>- Mise à disposition par ViiV de lunettes de réalité virtuelle avec jeu (tuer les virus)</li> <li>- Mise à disposition du jeu TriViral Pursuit animé par les externes de la pharmacie</li> </ul>
92	<b>MARCOU</b>	<b>Morgane</b>	Hôpital Raymond Poincaré	Hors les murs : <b>Mardi 3 décembre</b> Foyer de migrant à Louveciennes	<ul style="list-style-type: none"> <li>- Participation à l'organisation de la journée</li> </ul>

78	MONTOYA	Bénédicte	Hôpital de Saint Germain-en-Laye	Interne : 2 Stands : un situé dans la galerie de l'hôpital et un stand à l'accueil des Urgences <b>Lundi 2 décembre</b>	<ul style="list-style-type: none"> <li>- Organisation logistique de la journée : Installation du Stand, tenue du Stand pour l'information sur le VIH, les IST et proposition de Dépistage réalisé par l'AVH et Infirmières du Service</li> </ul>
92	PETRO	Magaly	Hôpital Ambroise Paré	Interne : Chalet à l'entrée de l'hôpital <b>Vendredi 29 novembre</b>	<ul style="list-style-type: none"> <li>- Organisation logistique de la journée : installation stand et matériel</li> <li>- Organisation équipe participante / Bénévole : CeGIDD, Médecine Interne, CoreVIH IdF et partenaires associatifs (l'association AIDES et PASTT)</li> <li>- Communication Interne APR</li> <li>- Animation de stand : dépliants prévention IST / Préservatifs masculins et féminins, distribution de sac cadeau (avec documentation et matériel et collation)</li> <li>- Proposition de quiz aux passants</li> </ul>

L'équipe permanente participe aux actions d'information et de dépistage menées dans le cadre de la journée mondiale de lutte contre le sida par leur.s service.s de mise à disposition ou d'affectation sur demande de ce dernier.

## JOURNEES/TEMPS D'INFORMATION ET D'ECHANGES

### Réunion Post-CROI du CoreVIH IdF Ouest

Participation à la réunion Post-CROI du CoreVIH IdF Ouest	Total
<b>Nb participant.e.s</b>	<b>15</b>
<b>Dont élu.e.s</b>	8
<b>Dont équipe permanente</b>	4
<b>Dont hospitaliers</b>	10
<b>Dont autre</b>	1

La réunion Post-CROI du CoreVIH IdF Ouest est pilotée par la commission Recherche du CoreVIH IdF Ouest et d'adresse aux équipes des structures du territoire. Il s'agit de revenir sur les principales présentations de la CROI, conférence internationale sur rétrovirus et les infections opportunistes. Les présentations sont assurées par les membres du CoreVIH IdF Ouest ayant assisté à la conférence. En 2019, elle a lieu le 26 mars à l'hôpital Ambroise Paré à Boulogne-Billancourt.

**Corevih**  
Ile-de-France  
Ouest  
Comité de coordination régionale  
de la lutte contre les IST et le VIH

**Mardi  
26  
mars 2019  
17h30 - 19h30**

**Compte-rendu de la conférence  
CROI 2019 – Seattle**

Une réunion de la  
commission  
Recherche du  
Corevih IdF Ouest  
co-pilotée par Dr  
Fabienne Caby,  
Juliette Gerbe et Dr  
Pierre de Truchis

**2019  
CROI**  
Conférence on Rétrovirus  
and Opportunistic Infections

**Inscription**  
➤ Auprès de Magaly  
Péto :  
magaly.petro@aphp.fr  
01.49.09.47.63

**Lieu**  
➤ Hôpital Ambroise Paré  
Salle de réunion - 4<sup>ème</sup> étage  
9 avenue Charles de Gaulle  
92100 Boulogne-Billancourt

**Public**  
➤ Professionnel.le.s  
de santé et membres  
du Corevih IdF Ouest

## Soirée/débat Post-CROI de l'InterCoreVIH francilien

La soirée/débat Post-Croi est pilotée par les coordinatrice/teurs des 5 CoreVIH franciliens et s'adresse aux patient.e.s et aux associations. Il s'agit de revenir sur les principales présentations de la CROI, conférence internationale sur rétrovirus et les infections opportunistes. Les présentations sont assurées par un.e représentant.e de chaque CoreVIH francilien ayant assisté à la conférence. En 2019, elle a eu lieu le 11 avril à la faculté Pierre et Marie Curie à Paris 13.

L'inscription à la soirée se fait dans le respect de la confidentialité. Aussi, les informations concernant la participation à cette soirée ne sont pas divulguées. Les frais liés à la communication et au traiteur sont pris en charge par les 5 CoreVIH franciliens.

### Soirée/débat Post-CROI

pour les patients et les associations

#### ACTUALITÉS SCIENTIFIQUES ET MÉDICALES SUR LE VIH/SIDA ET LES HÉPATITES



**Programme**

- 18h Introduction**  
*Giovanna RINCON, association ACCEPTESS-T, COREVIH IDF NORD*
- 18h15 Traitement antirétroviral : quelle nouveauté**  
*Yazdan YAZDANPANAHA, hôpital Bichat-Claude Bernard, COREVIH IDF NORD*
- 18h40 Comorbidités et complications**  
*Pierre DE TRUCHIS, hôpital Raymond Poincaré, COREVIH IDF OUEST*
- 19h05 Spécificités chez les femmes**  
*Alicia CASTRO, hôpital Kremlin-Bicêtre, COREVIH IDF SUD*
- 19h30 PrEP et IST**  
*Romain PALICH, hôpital Pitié-Salpêtrière, COREVIH IDF CENTRE*
- 19h55 Nouveautés virologiques : diagnostic, résistance et cure**  
*Constance DELAUGERRE, hôpital Saint Louis, COREVIH IDF EST*
- 20h20 Conclusion**  
*Marc-Antoine VALANTIN, hôpital Pitié-Salpêtrière, COREVIH IDF CENTRE*

 La soirée sera suivie d'un cocktail dinatoire

## 11 avril 2019

Faculté de Médecine Pierre et Marie Curie - Amphithéâtre D  
91, Boulevard de l'Hôpital - 75013 Paris - Métro Saint-Marcel

Corevih IDF de France | COREVIH IDF de France Nord | COREVIH IDF de France Est | Corevih IDF de France Centre | 

Inscription souhaitée avant le 4 avril 2019 (confidentialité garantie) : [postcroi.acceptance@pmc.fr](mailto:postcroi.acceptance@pmc.fr)



## Journée des actrices et des acteurs

Participation à la journée des actrices et des acteurs 2019		
Structures demandeuses	2018	2019
<b>Nombre total</b>	<b>153</b>	<b>147</b>
<b>Dont élu.e.s comité</b>	<b>34</b>	<b>31</b>
<b>Dont équipe service référent VIH</b>	<b>72</b>	<b>58</b>
<b>Dont équipe CeGIDD</b>	<b>11</b>	<b>16</b>
<b>Dont actrices/teurs association/réseau</b>	<b>42</b>	<b>40</b>
<b>Dont équipe CPEF/CAARUD/CSAPA</b>	<b>11</b>	<b>12</b>
<b>Dont équipe permanente</b>	<b>9</b>	<b>10</b>
<b>Dont autre</b>	<b>8</b>	<b>11</b>

La Journée des actrices et des acteurs est la journée annuelle d'information et d'échanges du CoreVIH IdF Ouest

Le programme de la journée est élaboré par le comité de pilotage constitué chaque année suite à un appel à candidatures. Ce comité est constitué de membres de l'équipe permanente et de représentant.e.s des structures du territoire. L'entrée à cette journée est libre et l'inscription se fait via un formulaire en ligne. La logistique de la journée est assurée par l'équipe permanente. En 2019, le CoreVIH IdF Ouest a fait appel à la Table de Cana, traiteur prônant l'insertion par le travail, pour les pauses et le déjeuner.

En 2019, la journée des actrices et des acteurs a lieu le 21 mai 2019 à l'Espace Chevreul à Nanterre.

**Journée des actrices et des acteurs**

**21 MAI 2019**

**Entrée libre**  
**Inscription obligatoire**

**ESPACE CHEVREUL**  
97 avenue de la Liberté | 92000 NANTERRE

PLUS D'INFORMATIONS  
www.corevihouest.org  
corevihidf.ouest@aphp.fr  
01.49.09.47.63

**Journée des actrices et des acteurs**

**PROGRAMME**

8h30 ACCUEIL DES PARTICIPANT.E.S  
*Equipe permanente, CoreVIH IdF Ouest*

9h INTRODUCTION  
*Elisabeth Rouveix, médecin/présidente, CoreVIH IdF Ouest*

**9h10 Plénière – CHEMSEX : SEXUALITÉS ET SUBSTANCES PSYCHOACTIVES**  
*Modératrice : Julia Baumet, psychologue, hôpital Ambroise Paré et Sabine Noël, psychologue clinicienne, hôpital Ambroise Paré*

9h10 CHEMSEX : PRODUITS ET PRATIQUES  
*Nicolas Bonnet, pharmacien de santé publique/directeur, RESPADD – Réseau établissement de santé pour la prévention des addictions*

9h40 CHEMSEX. UN ESPACE-TEMPS AUTRE EN MIROIR DE LA CRISE DU SIDA  
*Laurent Gaissard, socio-anthropologue, ENSAPVS – Ecole Nationale d'Architecture Paris Val de Seine*

10h10 CHEMSEX : UNE TENTATIVE DE LIEN  
*Nadège Pierre, psychologue-sexologue, Le 190 Paris*

10h40 PAUSE CAFÉ

**11h10 Plénière – « MIGRANT.E.S », DROIT DE SÉJOUR ET ACCÈS AUX SOINS**  
*Modératrices/teurs : Emmanuel Mortier, médecin, hôpital Louis Mourier/Max Fournestier et Marie-Hélène Tokolo, présidente, association Marie-Madeleine*

11h10 PROCÉDURE DE DEMANDE DE TITRE DE SÉJOUR POUR SOIN. CHIFFRES 2017-2018  
*Thanh Le Luong, médecin/directrice du Pôle Santé, OFII – Office Français de l'Immigration et de l'Intégration*

11h40 DIFFICULTÉS D'ACCÈS À LA PRÉVENTION ET AUX SOINS POUR LES MIGRANT.E.S EN FRANCE AVEC FOCUS SUR LE VIH ET LES HÉPATITES VIRALES  
*Camille Gutton, responsable de l'observatoire de l'accès aux droits et aux soins, Christian Bensimon et Marie-Laurence Mousel, médecins bénévoles, association Médecins du Monde*

**12h10 Plénière – DEMI-HEURE RECHERCHE DU COREVIH ILE-DE-FRANCE OUEST**  
*Modératrices/teurs : Fabienne Caby, médecin, hôpital Victor Dupouy et Pierre de Truchis, médecin, hôpital Raymond Poincaré*

12h10 NOUVELLES ET NOUVEAUX DIAGNOSTIQUÉ.E.S AVEC FOCUS SUR LES + DE 60 ANS SUR LE TERRITOIRE DU COREVIH ILE-DE-FRANCE OUEST  
*Juliette Gerbe et Morgane Marcou, TEC – Techniciennes d'études cliniques, CoreVIH IdF Ouest*

12h30	PAUSE DÉJEUNER	
13h55	Plénière – QUIZ	
13h55	RESTITUTION DES RÉPONSES AU QUIZ	Pierre de Truchis, médecin, hôpital Raymond Poincaré
14h10	Ateliers – Au choix :	
Atelier 1	PRÉVENTION DE LA TRANSMISSION MÈRE-ENFANT DU VIH ET DEVENIR DES ENFANTS NÉS DE MÈRE SÉROPOSITIVE	Florence Butlin, psychologue, association Sol en Si Pierre Frange, médecin, hôpital Necker
Salle Fondrières		Sonia Oult Ami, psychologue clinicienne, association Dessine-moi un mouton Marie-Hélène Tokolo, présidente, association Marie-Madeleine
Atelier 2	DROIT DES MINEUR.E.S : VACCINATION, DÉPISTAGE, CONTRACEPTION, IVG, TPE, PrEP	Radia Djebbar, médecin, CeGIDD hôpital Ambroise Paré Sandrine Keiflin, conseillère conjugale et familiale, Espace Santé Jeunes Colombes
Salle plénière		Jean-Bruno Lobut, pédiatre/médecin de l'adolescent, hôpital Ambroise Paré Marthe Orsel, conseillère conjugale et familiale, CPEF-Centre de Planification et d'Education Familiale - Nanterre Isabelle Steyer, avocate, association L'Escale
Atelier 3	FEMMES, VIOLENCES ET SANTÉ SEXUELLE	Julia Eid, responsable médicale, ADSIF - Agir pour la santé des femmes Caroline Jannire, psychologue-sexologue, Hanaé Nigou, médecin, Sabine Noël, psychologue clinicienne, CeGIDD - Centre Gratuit d'information, de Dépistage et de Salle Diagnostic des infections sexuellement transmissibles - Ambroise Paré
Grand Champ		Yéra Blé, conseillère conjugale et familiale, CPEF - Centre de Planification et d'Education Familiale Genevilliers
Atelier 4	AVANCÉES DES TRAITEMENTS	Gilles Forcé, médecin, institut hospitalier Franco-Britannique Jean-Jacques Laurichesse, médecin, hôpital François Quessy
Salle Ombrages		Mickaël Ploquin, représentant des usagers/Act Up Paris, TRT-5-CHV Groupe inter associatif traitements & recherche thérapeutique
16h	Plénière – LA FIN DU SIDA	Moderatrices/teurs : Gilles Forcé, médecin, institut hospitalier Franco-Britannique et Hélène Lépinay, coordinatrice, CoreVIH IdF Ouest
16h	VERS LA FIN DU SIDA ?	Willy Rozenbaum, médecin/président, CoreVIH IdF Est
16h30	CONCLUSION	Alix Greder-Belan, médecin/Vice-présidente, CoreVIH IdF Ouest
<b>17h-18h</b>		
<b>2<sup>ème</sup> plénière 2019 du CoreVIH IdF Ouest</b>		

Comité de pilotage	
Fanny Bautian	- association Info-Soins/La Sauvegarde des Yvelines
Séverine Dubois	- hôpital Max Fourestier
Alix Greder-Belan	- hôpital André-Mignot
Dagmar Gaul	- association Aides
Laurence Gransé	- CPEF Genevilliers
Hélène Lépinay	- Corevih IdF Ouest
Morgane Marcou	- Corevih IdF Ouest
Bénédicte Montoya	- Corevih IdF Ouest
Emmanuel Mortier	- hôpital Louis Mourier/Max Fourestier
Sabine Noël	- hôpital Ambroise Paré
Elisabeth Rouveix	- hôpital Ambroise Paré
Marie-Hélène Tokolo	- association Marie-Madeleine
Pierre de Truchis	- hôpital Raymond Poincaré
Comité d'organisation	
Dominique Bornarel	- CoreVIH IdF Ouest
Ghania Bouteria	- CoreVIH IdF Ouest
Soumia Chenakeb	- CoreVIH IdF Ouest
Amina Fadli	- CoreVIH IdF Ouest
Juliette Gerbe	- CoreVIH IdF Ouest
Hélène Lépinay	- CoreVIH IdF Ouest
Morgane Marcou	- CoreVIH IdF Ouest
Bénédicte Montoya	- CoreVIH IdF Ouest
Magaly Pétro	- CoreVIH IdF Ouest
Ai-Feng Zeng	- CoreVIH IdF Ouest

Pour plus d'informations concernant le coût financier de cette action, consulter le chapitre Budget.

## Rencontre annuelle ETP

Participation Rencontre ETP	Total
<b>Nb participant.e.s</b>	<b>23</b>
<b>Dont élu.e.s</b>	2
<b>Dont équipe permanente</b>	3
<b>Dont hospitaliers</b>	14
<b>Dont asso/réseau</b>	15
<b>Dont autre</b>	1

La rencontre ETP est pilotée par la commission ETP du CoreVIH IdF Ouest. Il s'agit de faire intervenir différent.e.s membres des programmes ETP du territoire et plus largement de la région francilienne autour d'une thématique. La rencontre ETP 2019 avait pour thématique l'équilibre alimentaire et le dossier médical partagé. Elle a eu lieu le mercredi 19 juin à l'hôpital Ambroise Paré à Boulogne Billancourt et a très largement rassemblé des intervenant.e.s des programmes ETP en dehors du territoire du CoreVIH IdF Ouest.

## DOSSIER MEDICAL PARTAGE EQUILIBRE ALIMENTAIRE

**Programme**

14h30-15h30  
**PRÉSENTATION ET ÉCHANGES AUTOUR  
DU DMP-DOSSIER MÉDICAL PARTAGÉ**  
- Chajra Oukail, conseillère en établissement,  
CPAM 92

15h30-17h30  
**ABORDER LA THÉMATIQUE DE L'ÉQUILIBRE  
ALIMENTAIRE EN ETP AUPRÈS DES  
PVVIH/HÉPATITES VIRALES**  
- Anne Bernin, Hôtel-Dieu  
- Emmanuelle Capron, Marie-Françoise Le Lezec, Estelle  
Mayan, hôpital Raymond Poincaré  
- Anne-Valérie Constant, association La Plage/hôpital  
Avicenne  
- Régiane Leblanc, Yasmine Ousidhoum, hôpital Tenon  
- Sehade Mahammed, association Actions Traitements



La rencontre sera suivie d'un moment de convivialité autour d'une collation

**Mercredi 19 juin 2019  
de 14h30 à 17h30**

Hôpital Ambroise Paré  
Salle de réunion - 4<sup>ème</sup> étage  
9 avenue Charles de Gaulle – 92100 Boulogne-Billancourt

Cette rencontre s'adresse à l'ensemble des intervenants des programmes ETP-Education Thérapeutique du Patient VIH/hépatites virales du territoire ainsi qu'aux équipes des services référents VIH et des structures accompagnant des PVVIH/hépatites virales.

Rencontre gratuite. Inscription obligatoire auprès du secrétariat du CoreVIH IdF Ouest :  
corevihidf.ouest@aphp.fr ou 01.49.09.47.63



## DOCUMENTATION

<b>DOCUMENTATION</b>	<b>Nombre d'impressions</b>
<b>Dépliant présentation du CoreVIH IDF Ouest</b>	1 000
<b>Annuaire CeGIDD</b>	600
<b>Annuaire PrEP</b>	300
<b>Annuaire CPEF</b>	400
<b>Dépliant Dépistage grand public</b>	3 750
<b>Dépliant TROD en français</b>	2 000
<b>Dépliant TROD en anglais</b>	500
<b>Dépliant ETP</b>	1 500
<b>Dépliant Grossesse et séropositivité</b>	1 100
<b>Dépliant contraception et séropositivité</b>	1 500
<b>Dépliant 8 bonnes raisons pour une consultation gynécologique</b>	1 500
<b>Dépliant Aide psychologique</b>	1 200
<b>Livret d'information individuel</b>	500
<b>Affiche ETP</b>	100
<b>TOTAL 2019</b>	<b>15 950</b>

Le CoreVIH IdF Ouest produit de la documentation à destination des actrices/teurs de la lutte contre le VIH, les IST et de la santé sexuelle, les personnes vivant avec le VIH, les personnes exposées au risque de contamination par le VIH. Cette documentation est régulièrement actualisée.

En 2019, le Bureau et l'équipe permanente du CoreVIH IdF Ouest ont élaboré un dépliant de présentation du CoreVIH IdF Ouest synthétisant les principales informations du rapport d'activité « papier ». Ce dépliant a fait l'objet de 2 éditions en 2019, une première avec les données du rapport d'activité 2017 et une seconde avec celles de 2018.



## PRISE EN CHARGE AUX CONGRES/FORMATIONS

Prise en charge équipes des structures du territoire et/ou représentées dans le comité

<b>Prise en charge équipes des structures du territoire et/ou représentées dans le comité</b>						
<b>Congrès/formation retenus par le Bureau</b>	<b>Nombre de candidatures reçues</b>	<b>Nombre de candidatures retenues</b>	<b>Dont actrices/teurs associatives/ifs</b>	<b>Dont services hospitaliers</b>	<b>Dont CeGIDD</b>	<b>Dont CPEF</b>
<b>Journées PrEP/IST de la SFLS</b>	<b>14</b>	<b>11</b>	4	0	6	1
<b>Formation Crips</b>	<b>10</b>	<b>7</b>	2	0	1	4
<b>Journée Psy SFLS</b>	<b>1</b>	<b>1</b>	0	0	0	0
<b>Congrès SFLS</b>	<b>29</b>	<b>17</b>	10	5	2	0
<b>DU Médiation en santé</b>	<b>6</b>	<b>1</b>	1	0	0	0
<b>TOTAL 2019</b>	<b>60</b>	<b>37</b>	<b>17</b>	<b>5</b>	<b>9</b>	<b>5</b>
<b>TOTAL 2018</b>	<b>70</b>	<b>66</b>	<b>36</b>	<b>18</b>	<b>11</b>	<b>1</b>

Afin de favoriser les échanges et l'amélioration des connaissances des équipes des structures du territoire et/ou représentées dans le comité, le CoreVIH IdF Ouest propose de prendre en charge leur participation aux congrès/formation (inscription, transport, hébergement). Le choix des congrès/formations faisant l'objet d'une prise en charge par le CoreVIH IdF Ouest revient au Bureau du CoreVIH IdF Ouest. Les candidatures se font en ligne et le choix des candidatures retenues revient également au Bureau du CoreVIH IdF Ouest.

En 2019, le Bureau du CoreVIH IdF Ouest a décidé, en plus des congrès habituels, de prendre en charge la participation de 7 personnes à une formation de leur choix proposée par le Crips ceci au bénéfice notamment des CPEF et antennes du Planning familial.

*Pour plus d'informations concernant le coût financier des prises en charge, consulter le chapitre Budget.*

## Prise en charge de l'équipe permanente

<b>Prise en charge équipe permanente</b>	
<b>Congrès/formation retenus par le Bureau</b>	<b>Nombre de prises en charge</b>
<b>Journées coordinatrices/teurs CoreVIH</b>	<b>1</b>
<b>Séminaire TEC</b>	<b>1</b>
<b>Journées Nationales d'Infectiologie</b>	<b>2</b>
<b>Ecole d'été de santé publique et d'épidémiologie de Bicêtre</b>	<b>2</b>
<b>Congrès SFLS</b>	<b>5</b>
<b>TOTAL</b>	<b>11</b>

Le CoreVIH IdF Ouest prend également en charge la participation de l'équipe permanente aux congrès/formation (inscription, transport, hébergement). Les demandes de prise en charge de l'équipe permanente sont soumises à la validation du Bureau du CoreVIH IdF Ouest.

En 2019, le Bureau du CoreVIH IdF Ouest a notamment validé la prise en charge de la formation à l'analyse statistique de 2 TEC.

*Pour plus d'informations concernant le coût financier des prises en charge, consulter le chapitre Budget.*

# COMMUNICATION

## Bulletin d'information mensuel



### Edito

Le mois d'octobre est marqué par la mise en place progressive des commissions et des groupes de travail de l'InterCoreVIH francilien liés au COM (Contrat d'Objectifs et de Moyens) à commencer par la commission Organisation de la prise en charge coordonnée par le CoreVIH IdF Ouest et pilotée par Pierre de Truchis. Toutes les personnes intéressées pour intégrer ces commissions et groupes de travail sont invitées à le faire savoir à Magaly Pétro, assistante administrative du CoreVIH IdF Ouest : [magaly.petro@aphp.fr](mailto:magaly.petro@aphp.fr)

Plus localement, nous tenons à vous signaler le lancement du Centre de coordination des maladies infectieuses [2CMI92Nord](#) porté par les hôpitaux Louis Mourier et Max Fourestier et assurant la prise en charge coordonnée des Personnes vivant avec le VIH dans les communes du Nord des Hauts-de-Seine.

Nous vous souhaitons bonne lecture de ce bulletin d'information du mois d'octobre 2019.

### Au CoreVIH Ile-de-France Ouest

- **Réunions des commissions**
  - Réunion des [commissions Prévention et santé sexuelle et Dépistage/Hors les murs](#) : lundi 7 octobre 2019 de 15h à 17h à l'hôpital Ambroise Paré
  - Réunion de la [commission Sociale](#) : mercredi 9 octobre 2019 de 10h à 12h à l'hôpital Ambroise Paré
  - Réunion de la [commission Recherche](#) : lundi 14 octobre 2019 de 16h à 18h à

Depuis le mois de janvier 2018, le CoreVIH IdF Ouest publie un bulletin d'information mensuel qui rappelle les principales informations mises sur le site internet du CoreVIH IdF Ouest : agenda, comptes rendus des réunions, documentation produite par le CoreVIH IDF Ouest, etc. Il est diffusé chaque mois à l'ensemble des partenaires du CoreVIH IdF Ouest soit un peu de 600 contacts.



## Site internet

	2015	2016	2017	2018	2019	Evolution 2018→2019
<b>Nombre de visites par année</b>	3 267	2 627	3 725	4 279	<b>4 615</b>	<b>+ 7,8%</b>
<b>Nombre de pages vues par année</b>	7 990	6 510	7 871	9 857	<b>9 896</b>	<b>+ 0,4%</b>
<b>Nombre de pages vues par visite</b>	2,5	2,4	2,1	2,3	<b>2,1</b>	<b>- 8,7%</b>

Le site internet du CoreVIH IdF Ouest ([www.corevihouest.org](http://www.corevihouest.org)) a été créé en 2015. On y retrouve notamment l'agenda, les comptes rendus des réunions, la documentation produite par le CoreVIH IDF Ouest, etc.

La forte fréquentation du site internet du CoreVIH IdF Ouest constatée en 2018 suite à l'instauration du bulletin d'information mensuel semble se confirmer en 2019.



